

**Museu d'Història  
de Catalunya**

**20**

**21**

**Memòria**

**Memòria 2021**  
**Museu d'Història de Catalunya**

Gener - desembre 2021

	Índex
5	<b>1 PRESENTACIÓ</b>
6	<b>2 COL·LECCIÓ</b> 2.1 Incrementos 2.2 Conservació 2.3 Documentació 2.4 Préstecs 2.5 Museu Presenta
13	<b>3 EXPOSICIONS</b> 3.1 Exposició permanent 3.2 Reforma de l'exposició permanent 3.3 Exposicions temporals <i>Dones a les ones</i> <i>Guillén, màgia a l'espai escènic</i> 3.4 Intervencions puntuals <i>Epidèmies i pandèmies en la història de Catalunya</i> <i>Palau Farré. Compromís social</i> 3.5 Exposicions itinerants
19	<b>4 PROGRAMES PÚBLICS</b> 4.1 Serveis educatius 4.2 Activitats 4.3 Accessibilitat 4.4 Amics del museu 4.5 Comunicació i difusió
29	<b>5 ACCIONS ESPECÍFIQUES</b> 5.1 El Museu d'Història fa vint-i-cinc anys 5.2 Pla estratègic. Estudi qualitatiu de públics i grups d'interès del MHC 5.3 Reforma d'espais
31	<b>6 XARXES TEMÀTIQUES DE MUSEUS</b> 6.1 Xarxa de Museus i Monuments d'Història de Catalunya 6.2 Xarxa de Museus d'Etnologia de Catalunya
36	<b>7 INDICADORS</b>
37	<b>8 PRESSUPOST</b>
38	<b>9 CRÈDITS</b>



L'any 2021 ha significat la represa de la situació derivada de la COVID-19, que va afectar de manera considerable l'activitat del Museu d'Història de Catalunya, amb una disminució del nombre de persones visitants, del volum d'activitats i dels ingressos respecte a les xifres pre pandèmia. No obstant això, ja s'ha encarat el camí del retorn cap a l'activitat plena al museu.

Durant aquest any, el museu ha celebrat el seu aniversari enmig d'un episodi històric sense precedents. Avui, 25 anys després de la seva inauguració, el museu és un dels equipaments culturals més arrelats del territori català i un important pol d'atracció turística de la ciutat. Un espai cultural obert al món i un lloc de trobada per al debat, la reflexió, l'aprenentatge, l'entreteniment i el gaudi.

El 25è aniversari del Museu d'Història de Catalunya ha volgut posar l'accent en els esforços realitzats durant el darrer any, però també en la tasca duta a terme i l'experiència adquirida durant aquests 25 anys d'història, en la seva vocació d'institució pública d'abast i projecció nacional i, finalment, en la seva aspiració a seguir contribuint en el desenvolupament social i cultural del nostre país.

En el marc de la celebració, i durant l'any, el museu ha impulsat notablement la creació de diverses activitats participatives i divulgatives emprant el web o les xarxes socials com a canal comunicatiu. En destaquen la proposta en línia «25 anys, 25 objectes», el Quiz dels 25 anys i el Quiz per a públic infantil, entre d'altres.

En l'àmbit digital, però, cal remarcar la creació de l'innovador programa digital «Histogamers», així com l'obertura del canal de Twitch del museu. Pel que fa al nombre d'usuaris i usuàries de les xarxes socials on és present el Museu d'Història de Catalunya, el 2021 ha estat un any de creixement. Els registres per plataforma indiquen que s'hi han anat incorporant noves persones usuàries i seguidores de manera progressiva, seguint la tendència de l'any 2020.

A més, el museu ha estrenat un nou sistema de cerca al web a través de les seves col·leccions que facilita la consulta en línia d'un catàleg de més de 7.000 objectes patrimonials. Un altre dels aspectes destacables relacionats amb la gestió de la col·lecció han estat els treballs de diagnòstic sobre la base de dades de registre de la col·lecció, a fi d'actualitzar tant els criteris com els protocols dels diferents processos.

D'altra banda, l'any 2021 ha estat l'any de realització del projecte museològic i museogràfic de la reforma del segle XIX de l'exposició permanent del museu.

En el vessant educatiu, el curs 2020-2021 i el primer trimestre escolar del curs 2021-2022 encara ha patit les conseqüències de les restriccions per la covid-19. Això ha provocat que les visites hagin estat molt irregulars i, per aquest motiu, s'ha impulsat l'oferta d'activitats en línia, a fi de treballar des de l'aula amb la mediació de l'equip educatiu del museu. S'ha engegat el programa «El museu a l'aula», un nou format de propostes a fi que el professorat, des de l'aula, les pugui desenvolupar i adaptar segons les necessitats de cada grup. Entre els projectes que s'han adaptat al format en línia i que més han destacat hi ha l'adaptació del «Consell de les persones (s)àvies», que ha tingut una bona rebuda i ha permès fer arribar l'activitat a centres allunyats geogràficament.

Dins de les polítiques que el museu impulsa per a la millora de l'accessibilitat a tots els públics, tant en l'àmbit arquitectònic com en relació amb els continguts, el museu ha continuat amb la política engegada l'any anterior, amb l'elaboració d'un pla d'accessibilitat que guï les actuacions dels propers quatre anys.

En aquest any 2021 s'han continuat els treballs de consultoria per al desenvolupament de les estratègies i les accions del Pla estratègic del Museu d'Història de Catalunya 2021-2025. Paral·lelament, el Consell Nacional de la Cultura i de les Arts (CoNCA) ha realitzat i presentat l'Avaluació estratègica del Museu d'Història de Catalunya (2017-2020).

En definitiva, durant el 2021 el museu ha seguit acostant la seva tasca a totes les persones, la qual cosa ha portat a convertir-lo en un espai cada vegada més accessible a tots els públics en la seva diversitat i l'ha refermat com un espai de cultura, educació i divulgació inclusiu, que contribueix de forma activa al canvi social i a la construcció d'una societat més justa.

Margarida Sala i Albareda  
Directora del Museu d'Història de Catalunya



## 2 COL·LECCIÓ

Les tasques principals referents a la col·lecció s'han centrat en la gestió dels expedients de donació, compres i dipòsits dels objectes que s'hi han incorporat durant l'any 2021.

### 2.1 INCREMENTS

#### INCREMENTS

**Donacions gestionades: 8 donacions**

**Comprades: 18**

**Béns adquirits per la Generalitat amb destinació al museu: 2**

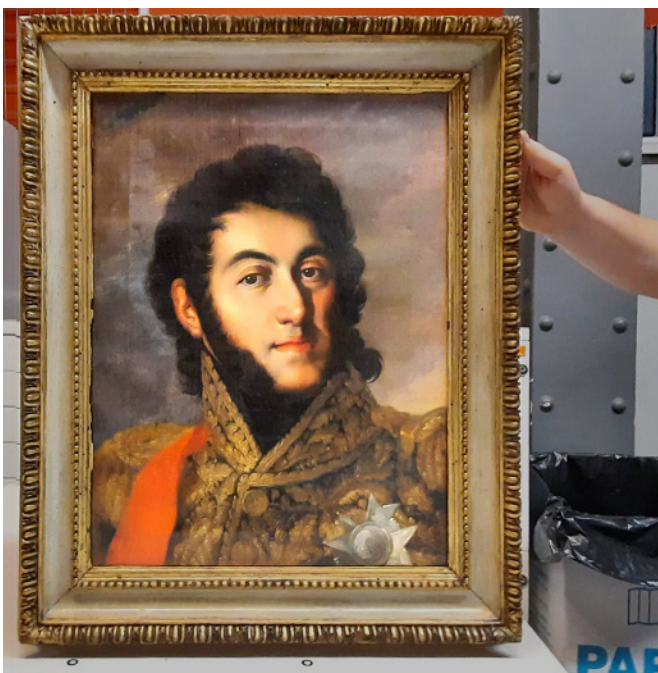
**Total peces: 55**

Durant el 2021 el MHC ha incrementat la col·lecció gràcies a la donació de particulars, als dipòsits de la Generalitat de Catalunya i a les adquisicions fetes pel mateix museu a càrrec del seu pressupost. Entre els objectes i les obres que el museu ha rebut en donació, hi trobem des de les eines de modista, que donen visibilitat al treball de la dona al segle XX, fins a obres artístiques dels anys de la Transició com és la màscara de Josep Benet, donada per l'artista Joan J. Guillen.

Així mateix, ha rebut la donació de la pancarta «Volem l'Estatut» (1977) i dels banderins i portacintes de l'Agrupació de Supervivents de la Lleva del Biberó-41; un mapa del setge borbònic de Barcelona, publicat dins el llibre de Salvador Samper i Miquel, *Fin de la Nación Catalana*, del 1905; els retrats fotogràfics de Nicolau Tous i Mirapeix i la seva esposa Teresa Repetti Fontfreda, del darrer terç segle XIX que s'han incorporat a l'exposició permanent del museu; el llibre de signatures en homenatge als voluntaris catalans de la Primera Guerra Mundial, amb il·lustracions i dedicatòries manuscrites en català i francès (c. 1918), propietat de Katherine Mary Gahan, i, finalment, la multicopista ciclostil del Front Universitari de Catalunya (FUC) (1944-1946).

Entre els objectes i les obres cedits en dipòsit per la Generalitat de Catalunya i comprats a càrrec del Fons d'Adquisició de la Generalitat, el museu ha rebut un interessant ploraner del segle XIV, atribuït a Jaume Cascalls i procedent del Reial Monestir de Poblet, i el *Retrat del mariscal Louis-Gabriel Suchet, duc de l'Albufera*.

Finalment el museu ha comprat a càrrec del seu pressupost un conjunt de gravats del segle XIX referents a les revoltes socials de Barcelona de finals del segle XIX i que ja formen part de l'exposició permanent; un parell de cartells de la Guerra Civil i del Club de Mar de principis del segle XX; un capfoguer de Josep Puig i Cadafalch; una escultura de bronze del cap de Lluís Companys, i un llibre receptari de cuina d'Ignasi Domènech.



## 2.2 CONSERVACIÓ

### CONSERVACIÓ PREVENTIVA I RESTAURACIÓ

El MHC té cura de la seva col·lecció i aplica mecanismes de preservació a tots els seus processos, amb la qual cosa procura una estabilització, una exposició i un emmagatzematge correctes dels objectes. Així doncs, pren les mesures ambientals adequades per a cada material, tenint en compte el clima, la llum, la pol·lució, etc., i impulsa la restauració de les obres en l'àmbit curatiu, preventiu i reconstructiu, i així retorna al patrimoni el seu valor testimonial.

L'any 2021 ha realitzat diversos tractaments i ha portat a terme el manteniment que requereix la seva col·lecció exposada i en reserva, de la mà de professionals especialitzats segons el tipus d'intervenció, i en col·laboració estreta amb el Centre de Restauració de Béns Mobles de Catalunya (CRBMC).

### RESTAURACIONS

S'ha donat preferència als objectes que requereixen una intervenció especial, com també aquells que havien de ser exhibits a l'exposició permanent, com a part de l'espai reformat enguany sobre la història del segle XIX.

Les intervencions de restauració efectuades durant el 2021 són un total de 54, que inclouen tractaments de neteja química, estabilització, fixació i protecció:

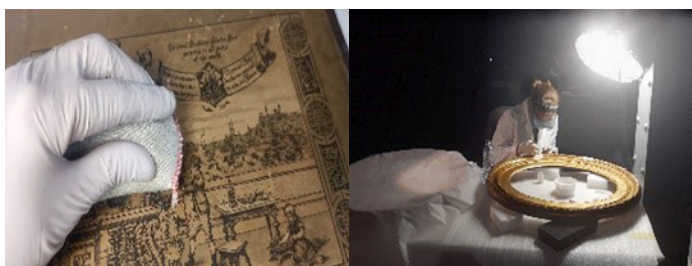
Enclusa musical, joc de construccions, trona d'infant, dos retrats d'oli sobre fotografia, dos marcs de fusta decorats, bagul, llibre de Victor Hugo, cartell de pesos i mesures, onze revistes incompletes, diploma de modista, marc de fusta pintada, vint-i-un atuells de vidre (col. Das), set soldadets de plom, motlle de soldadets de plom, impremta i canelobre.

Dues restauracions en procés: mapa de Catalunya de l'Associació Protectora de l'Ensenyança Catalana, i aquarel·la de l'Estudi preparatori de la pintura Mort de Pere El Gran, de Claudi Lorenzale.

### MANTENIMENT I PRESERVACIÓ

Tant la col·lecció exposada com la dipositada a les reserves requereix un manteniment preventiu que inclou inspecció, neteja superficial i revisió dels mètodes d'instal·lació o embalatge. L'any 2021 s'han dut a terme:

- 102 inspeccions i neteges superficials de manteniment preventiu: obres exposades de manera permanent, del segle I al XX (planta 2-3 i altres espais).







- Una neteja profunda d'escenografia amb objectes originals, substitució i fixació de seguretat d'alguns elements: bar.
- Nou desinsectacions: uniforme militar, carro de trabuc, mobiliari de l'escenografia del despatx, fusta de teler, dues pintures de la família Alòs, i mapa emmarcat del segle XVIII.
- 50 preparacions amb el seu suport, neteja, marcatge i muntatge d'objectes de nova adquisició o exhibició: mocador, coixí de puntes, retrats, vestit, estendards, partitura, ornaments de ceràmica, mostrari, etc., per a la seva exposició a l'espai del segle XIX.
- 42 inspeccions de col·lecció en reserva, repàs de l'embalatge i etiquetatge: reserva planta 1 d'escultura, etnologia, ciència i tècnica.



#### INTERVENCIONS PREVENTIVES I DE CONTROL

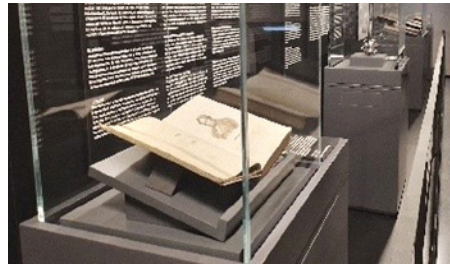
Les condicions ambientals dels espais són un factor determinant per a la preservació dels objectes del museu, sotmesos sempre a agents nocius diversos. De la seva adequació i control en depèn el futur de les col·leccions que tenim en custòdia.

Per aquest motiu, el MHC adapta sempre els nous espais a les condicions òptimes de conservació, i porta a terme de manera periòdica actuacions museogràfiques i de control ambiental, mostreig i monitoratge de diversos paràmetres:

- Disseny i fabricació d'onze vitrines de conservació (algunes amb control passiu de la HR %), per a l'espai reformat de l'exposició permanent.
- Control de la il·luminació i altres premisses de conservació preventiva del nou espai de l'exposició permanent, l'espai d'«El museu presenta» i les exposicions temporals, amb col·lecció manllevada d'altres institucions.
- Registre i control ambiental de dues plantes d'exposició i quatre reserves de l'edifici del MHC, al Palau de Mar: clima, il·luminació, nivells de pol·lució, plagues... Recanvi de sals de sílice i calibratge manual de Data Loggers de temperatura i humitat relativa.
- Inspecció de control i registre climàtic del fons exposat a la Casa Museu Rafael Casanova de Moià.









## 2.3 DOCUMENTACIÓ

### DOCUMENTACIÓ

**Fotografies de peces realitzades: 717**

**Peces documentades amb MuseumPlus: 717**

**Peces consultables en línia el 31 de desembre: 5.551**

El 2021 s'ha elaborat, amb una empresa col·laboradora especialitzada, l'anàlisi i diagnosi de l'estat documental del fons amb el programari MuseumPlus, i s'ha proposat una sèrie d'accions correctores per tal de millorar la documentació dels 10.216 registres que formen la col·lecció estable del Museu d'Història de Catalunya. Aquest informe permet establir un full de ruta documental amb les tasques concretes que cal dur a terme per tal d'adequar el nostre catàleg de béns patrimonials als estàndards internacionals de documentació.

Com a conseqüència d'aquest treball, s'ha elaborat, també, un manual de documentació que recull els criteris que cal aplicar en la documentació del Museu d'Història de Catalunya de manera rigorosa en les diferents campanyes de documentació.

En el marc del programa «El museu presenta» s'ha aprofundit documentalment en l'obra *El Gran Teatre del Liceu després de l'incendi de 1861* de Josep Tapiró amb l'article de Jordi A. Carbonell, especialista en l'obra d'aquest artista, i un conjunt d'informacions i documents que versen sobre el moment històric que inspira l'obra.

### REGISTRE I FOTOGRAFIA DE LA COL·LECCIÓ

Durant el 2021 el museu ha apostat per fer una diagnosi sobre la base de dades de registre de la col·lecció, per tal d'actualitzar criteris i protocols dels processos relacionats amb aquesta part de la gestió museogràfica. Paral·lelament, ha donat d'alta al registre un total de 58 objectes nous de diversa índole.

També s'han fet fotografies d'estudi de diversos objectes, per identificar-ne i documentar-ne les característiques, com també per tenir constància del seu estat de conservació actual, i s'ha donat preferència a objectes de nova adquisició (pancartes, pins) i a aquells que s'exposen al nou espai reformat.







## 2.4 PRÉSTECES

### PRÉSTECES

**Préstecs gestionats: 3 expedients de préstec (7 peces en total)**

El museu difon la seva col·lecció i col·labora amb altres museus i entitats amb el préstec d'objectes per a exposicions temporals. El 2021 s'han gestionat tres préstecs, amb un total de set objectes, alguns dels quals han ampliat l'estada inicialment prevista, gràcies a l'èxit de la mostra.



– EL BORN, CENTRE DE CULTURA I MEMÒRIA, Barcelona. Exposició *Per una educació amb llibertat. Barcelona i l'escola. 1908-1979*, del 9 d'abril de 2021 al 27 de març de 2022. Obres en préstec: *La nena obrera* de Joan Planella i *El més petit de tots* de Miquel Paredes.

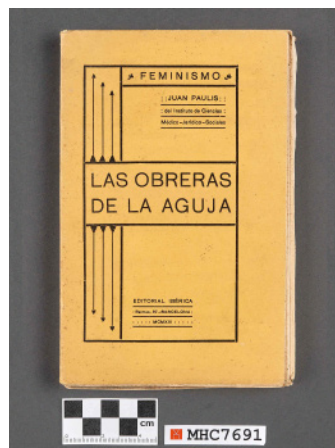
– CENTRE D'ARTS DIGITALS IDEAL, Barcelona. Exposició *Klimt i la nova dona*, del 15 d'abril al 31 de desembre de 2021. Obres en préstec: *Estudi Feminista. Orientacions per a la dona catalana...* de Dolors Monserdà de Macià; *Feminismo: Las obreras de la aguja* de Juan Paulís, i targeta postal Tómbola Feminal d'Enric Montserdà i Vidal.

– HISPANOSIDA. AJUNTAMENT DE BARCELONA I GENERALITAT DE CATALUNYA. Exposició al balcó exterior, 1 de desembre de 2021. Obres en préstec: dues seccions del Tapís Memorial de la Sida a Catalunya.



### PRÉSTECES FOTOGRÀFICS

– S'ha fet el préstec de 221 fotos del Fons d'Amical de Mauthausen a 21 persones, representants legals d'entitats culturals o mitjans de comunicació públics i privats, amb la finalitat d'utilitzar-les per a exposicions temporals, reportatges de televisió, revistes i llibres.







## 2.5 PROGRAMA MUSEU PRESENTA

El Museu d'Història de Catalunya, amb l'afany de difondre els seus fons i apropar les seves col·leccions al públic, posa en marxa el programa El Museu presenta. Aquesta iniciativa té la finalitat d'exposar peces destacades i singulars o noves incorporacions a la col·lecció que no es troben en l'exposició permanent.

En aquesta ocasió, es va presentar el quadre *El Gran Teatre del Liceu després de l'incendi de 1861*, una obra realitzada pel pintor reusenc Josep Tapiró i Baró (Reus, 1836 – Tànger, 1913), un dels aquarellistes més cotitzats en el mercat artístic internacional durant la segona meitat del segle XIX. Aquest oli, realitzat després de l'incendi del 9 d'abril de 1861 al Teatre del Liceu, és una obra d'un gran valor històric i un veritable document testimonial del succés. Fruit de l'observació directa, à *plein air*, s'hi pot apreciar l'estat en què va quedar l'edifici poc després de l'incendi. La virulència i rapidesa en què es va produir l'incendi queden paleses en el fet que les flames no van tenir temps de calcinar del tot les parets, que aconseguiren resistir part del seu embat. A banda de les runes, hi podem observar tres operaris, clarament empetitits a fi de ressaltar la monumentalitat de l'edifici, que duen a terme tasques de desenrunament.



De la destrucció es van salvar, malgrat tot, les estructures del saló de descans, les escales del vestíbul, part dels corredors i les dependències del Cercle del Liceu. Dues setmanes després de l'incendi, la Junta de Propietaris del Liceu es va reunir en sessió extraordinària i va acordar-ne la reconstrucció, sota la direcció de l'arquitecte Oriol Mestres. Així, el 20 d'abril de 1862, poc més d'un any després, es va inaugurar de nou el Teatre del Liceu.

## 3 EXPOSICIONS

### 3.1 EXPOSICIÓ PERMANENT

L'exposició permanent del Museu d'Història de Catalunya convida els visitants a participar en un viatge per la història de Catalunya, des de la prehistòria més llunyana fins als temps més presents. El discurs està centrat en el coneixement i la comprensió de les característiques i l'evolució de les societats que han estat presents al llarg de la història del territori que avui ocupa Catalunya, tant en l'àmbit polític com en el social, l'econòmic i el cultural.

L'itinerari que es proposa per a l'exposició permanent és un viatge per la història catalana a través d'objectes i documents originals, ambientacions històriques i elements interactius amb la finalitat de crear un discurs coherent i entenedor de la societat a través del temps.

**Nombre de visitants a l'exposició permanent i nombre d'usuaris: 26.122**



Dipòsit dels Cors de Clavé

### 3.2 REFORMA DE L'EXPOSICIÓ PERMANENT

El 2021 ha estat l'any de la realització del projecte museològic i museogràfic de la reforma de segle XIX de l'exposició permanent del Museu d'Història de Catalunya. Malgrat que la formalització n'havia estat prevista per al mateix any 2021, alguns problemes relacionats amb el subministrament de materials han determinat que la producció es realitzés en el primer trimestre del 2022. És una reforma inclosa en un projecte ampli que transformarà les sales d'història contemporània de Catalunya que ocupen la tercera planta de l'espai expositiu del museu. Es tracta de mil metres quadrats. Aquest projecte ampli té una durada de quatre anys corresponents al període 2020-2023.

Des del punt de vista conceptual, l'objectiu de la reforma és un canvi de narrativa sobre la història de Catalunya centrada en una concepció de museu social, inclusiu pel que fa als protagonistes de la història (dones, nens, classes populars i persones). Una museografia contemporània en la qual hi hagi un equilibri entre la quantitat i la qualitat dels objectes patrimonials. Alhora es potenciaran els elements interactius que permeten una experiència i vivència als visitants i molt especialment una museografia amb criteris d'accessibilitat per a tots els públics.



Conjunt de joguines infantils





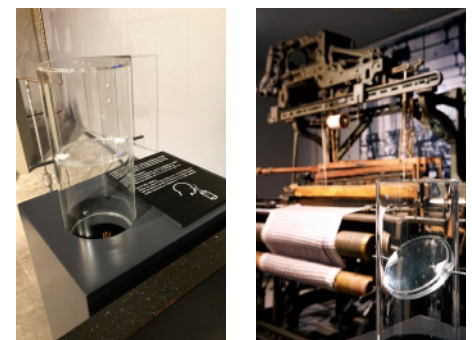
Interactiu: calaixets amb productes d'intercanvi d'ultramar

Vestit de viatge



Element decoratiu de l'Hospital de la Santa Creu i de Sant Pau

Espai dedicat a *Ets una persona del segle XIX?*



Artefacte olfatiu: olors de fàbrica

Taula interactiva de la nena obrera.



### 3.3 EXPOSICIONS TEMPORALS

#### — *Dones a les ones*

Dates: del 22 d'octubre de 2020 al 21 de febrer de 2021

Comissariat: Elvira Altés

Disseny: Mostra Comunicació

Espai: primera planta, 250 m<sup>2</sup>

**Total de visitants: 788**

Des dels inicis de la ràdio a Catalunya, ara fa 95 anys, les dones hi han estat presents i el seu paper hi ha estat decisiu, tot i que poc reconegut.

En les diferents etapes històriques que s'han viscut en aquests anys de ràdio, les dones han maldat per ser-hi i formar-ne part, han lluitat per obtenir el respecte professional, i amb la seva presència han empès les condicions laborals i socials cap a la normalització i l'equiparació de la seva feina amb la dels seus companys.

És per aquests motius que cal posar en relleu la presència de les dones en la història de la ràdio a casa nostra, perquè només així les podrem treure de l'oblit en què se les ha tingut fins ara, farem honor a la veritat històrica i correspondrem al seu esforç amb una veritable justícia democràtica.

#### — *Guillén. Màgia a l'espai escènic*

Dates: del 21 d'abril al 26 de setembre de 2021

Comissari: Salut Pardallans

Entitat col·laboradora: Biblioteca de Catalunya

Espai: primera planta, 250 m<sup>2</sup>

**Total de visitants: 613**

Guillén, dibuixant satíric, pintor i escenògraf de trajectòria llarga i fecunda, és un creador visual al servei de les arts de l'espectacle i de la crítica social i política. Els seus dibuixos publicats a la premsa constitueixen una crònica gràfica del que s'ha esdevingut a l'Estat espanyol, a Catalunya i a la ciutat de Barcelona des de la Transició democràtica fins avui.

Ha estat un renovador del llenguatge escènic i dels seus components: objectes, artefactes, figurins, caracterització, màscares, espai escènic. Contrari a la idea de l'escenògraf com a decorador, Guillén busca el concepte d'obra d'art total, en què la forma, el color, els objectes, el mobiliari i el vestuari es transformen en virtut del que demana la dramàturgua en cada moment. Hi afegeix trucs manuals, ginys mecànics o virtuals que renoven l'escena, impacten en l'espectador i creen un efecte màgic i sorprenent.

Guillén innova l'aparell teatral fent ús de la festa popular de llarga tradició a Catalunya, esllanguida i oblidada durant el franquisme. Com fa l'avantguarda, torna als orígens, aposta per la innovació i projecta el passat cap al futur. Al costat de la cultura popular, l'art

del segle XX és una de les fonts més fèrtils de la seva inspiració: Picasso, Léger, Schlemmer i els ballets suecs.

Els primers ajuntaments democràtics volen recuperar el carrer com a espai festiu després que el franquisme en prohibís i en restringís l'ús. *El Costumari català* de Joan Amades s'erigeix en la font originària de la tradició que cal vestir de modernitat. Guillén és un innovador del teatre de carrer, amb l'actualització de les comparses, carnivals i figures de l'entremès popular.

Des del 1992 l'art de Guillén va associat a diverses obres de teatre i òperes de Comediants que han circulat arreu del món. Els darrers anys ha desenvolupat una obra pictòrica, reflex de les qüestions que planteja la història de l'art de tots els temps.



### 3.4 INTERVENCIONS PUNTUALS

#### — Epidèmies i pandèmies en la història d'Europa

Dates: del 4 de maig al 4 de juliol de 2021

Comissari: Lluís Martí

Espai: segona i tercera planta. Intervenció a l'exposició permanent

La sobtada aparició de la malaltia per coronavirus (COVID-19) ha posat la nostra societat en una situació crítica. Com a comunitat mai no hem estat tan conscients com ara de la indefensió davant d'una malaltia, provocada per un virus patògen desconegut, per a la qual no coneixem cap remei efectiu que ens ofereixi protecció.

Aquesta sensació de total incertesa i desconcert deu ser la mateixa que van tenir moltes de les societats que ens han precedit, les quals van haver d'assumir la convivència amb les malalties que sovint les afectaven. La presència d'una malaltia infecciosa de llarga durada, àmplia extensió geogràfica i elevada taxa de mortalitat podria haver estat una de les causes del col·lapse i declivi d'algunes societats en el passat.

L'evidència més antiga que coneixem d'una possible epidèmia se situa en els moments finals del neolític europeu —fa entre sis mil i cinc mil anys—, atès que s'hi ha identificat la presència del bacil *Yersinia pestis*, causant de la pesta bubònica. En les cultures antigues —Grècia, Roma— els coneixements mèdics ja permetien intuir com es transmetia la malaltia i quines mesures de prevenció calia adoptar: aïllar els malalts, evitar-hi tot contacte i minimitzar els desplaçaments per impedir-ne la propagació. Malgrat això, fins ben entrat el segle XVIII, encara hi havia la creença que les epidèmies eren un càstig dels déus, de la conjunció dels astres o de determinats fenòmens atmosfèrics. En l'actualitat hem deixat enrere les supersticions i coneixem —o creiem conèixer— l'origen, les característiques i el remei per guarir-nos de les malalties que es puguin presentar.

Això és el que ens pensàvem, però ha arribat la COVID-19 i ens ha deixat trasbalsats i amb les defenses baixes.

#### — Palau Ferré. Compromís social

Dates: del 14 d'octubre de 2021 al 16 de gener de 2022

Comissari: Francesc Marco-Palau

Espai: primera planta. Intervenció a l'exposició permanent

Els anys setanta i vuitanta van ser dues dècades transcendentals plenes de canvis socials, econòmics i polítics que van dotar escriptors, músics i fotògrafs d'una rellevància social culminant. En aquell context, també els artistes van tenir un paper destacat més enllà de l'àmbit cultural.

Tots els canvis que es van anar produint al llarg del tardofranquisme, la Transició i els primers anys de la nova etapa autonòmica els podem seguir- a través de les importants capçaleres de premsa de l'època. Així, avui, l'hemeroteca ens ofereix una visió cabdal per entendre els compassos d'aquells anys.

Aquest compromís dels artistes amb la societat i el seguiment que els diaris feien dels esdeveniments artístics els podem trobar sintetitzats en la figura del pintor, escultor i ceramista Maties Palau Ferré (Montblanc, 1921-2000), de qui enguany es commemora el centenari del naixement.





### 3.5 EXPOSICIONS ITINERANTS

#### — Dones: ficcions i realitats

Dates: del 14 de maig al 5 de setembre de 2021

Espai: Paeria de Cervera. Museu de Cervera

**Lloc: Cervera**

**Total de visitants: 750**

Dones: ficcions i realitats és una exposició que vol fer visible una interferència històrica i encara present en la vida de les dones: la relació conflictiva, incòmoda i complexa entre els models de feminitat normatius, difosos per la cultura audiovisual amb més incidència popular, i les seves mateixes realitats, construïdes sota la pressió del sexisme i la cultura tradicional heteropatriarcal, però no per això exemptes d'autoritat, disconformitat i dissentiment.

La mostra proposa un itinerari per alguns dels moments més emblemàtics, des de la postguerra fins a l'actualitat, en què es fa més palès el malestar de les dones davant dels relats oficials, utilitzats com a elements propagandístics per difondre un model reduccionista de la feminitat i coartar, així, la llibertat de les dones.

S'articula al voltant de tres relats que s'entrecreuen al llarg del recorregut: el treball de les dones, la seva invisibilitat i els estereotips creats a l'entorn de les seves activitats laborals; la posada en escena de la participació social i política de les dones; les mobilitzacions i l'emergència del feminisme a Catalunya, i finalment, les narratives audiovisuals relacionades amb una pretesa regularització dels models i comportaments femenins pel que fa al cos, la sexualitat i l'amor.



#### — Epidèmies i pandèmies en la història d'Europa

Dates: del 19 de març al 30 d'abril de 2021

Espai: Ajuntament de Bellvís

**Lloc: Bellvís**

**Total de visitants: 500**

La sobtada aparició de la malaltia per coronavirus (COVID-19) ha posat la nostra societat en una situació crítica. Com a comunitat mai no hem estat tan conscients com ara de la indefensió davant d'una malaltia, provocada per un virus patògen desconegut, per a la qual no coneixem cap remei efectiu que ens ofereixi protecció.

Aquesta sensació de total incertesa i desconcert deu ser la mateixa que van tenir moltes de les societats que ens han precedit, les quals van haver d'assumir la convivència amb les malalties que sovint les afectaven. La presència d'una malaltia infecciosa de llarga durada, àmplia extensió geogràfica i elevada taxa de mortalitat podria haver estat una de les causes del col·lapse i declivi d'algunes societats en el passat.

L'evidència més antiga que coneixem d'una possible epidèmia se situa en els moments finals del neolític europeu —fa entre sis mil i cinc mil anys—, atès que s'hi ha identificat la presència del bacil *Yersinia pestis*, causant de la pesta bubònica. En les cultures antigues —Grècia, Roma— els coneixements mèdics ja permetien intuir com es transmetia la malaltia i quines mesures de prevenció calia adoptar: aïllar els malalts, evitar-hi tot contacte i minimitzar els desplaçaments per impedir-ne la propagació. Malgrat això, fins ben entrat el segle XVIII, encara hi havia la creença que les epidèmies eren un càstig dels déus, de la conjunció dels astres o de determinats fenòmens atmosfèrics. En l'actualitat hem deixat enrere les supersticions i coneixem —o creiem conèixer— l'origen, les característiques i el remei per guarir-nos de les malalties que es puguin presentar.

Això és el que ens pensàvem, però ha arribat la COVID-19 i ens ha deixat trasbalsats i amb les defenses baixes.





— **Més enllà de les trinxeres (1936-1939). Fotografies d'Alec Wainman**

Dates: del 30 d'abril al 30 de juliol de 2021

Espai: Fundació Especial Antiga Caixa Sabadell 1859

Lloc: Sabadell

Total de visitants: 850

Al juliol del 1936, Alec Wainman (1913-1989) era un jove de 23 anys ple d'ideals, pacifista, quàquer i apolític que, davant l'angoixa que li produïa la situació que vivia Espanya, on els nacionals s'havien aixecat contra la República espanyola, s'apuntà com a voluntari de la Unitat Mèdica Britànica (BMU), cosa que suposà l'inici d'un viatge de dos anys que li marcaria la vida. El 31 d'agost va arribar a la República espanyola per donar suport al poble que simbolitzava, per la seva resistència al cop militar i feixista, l'esperança per al món. Va venir amb la seva fidel

companya, la seva càmera Leica, que va donar testimoni d'aquelles persones i de les seves experiències. Lingüista amb talent, ràpidament va aprendre a parlar amb fluïdesa el castellà, el català i el basc, la qual cosa, a més de ser-li molt útil, el va apropar a la gent.

Com en el cas de la «maleta mexicana» de Robert Capa, Gerda Taro i David Seymour i la «maleta francesa» d'Agustí Centelles, la «maleta anglesa» d'Alec Wainman és també la història d'una maleta perduda.

Vuitanta anys després del final de la Guerra Civil, aquesta mostra vol recuperar el testimoni de les persones voluntàries que van venir d'arreu del món per contribuir a la lluita contra el feixisme, un testimoni que basteix la nostra memòria col·lectiva. Les fotografies, que són el resultat d'una recerca de quaranta anys per recuperar 1.650 negatius perduts d'aquest període, guien el descobriment de les seves històries.



— **Més enllà de les trinxeres (1936-1939). Fotografies d'Alec Wainman**

Dates: del 13 d'octubre al 15 de desembre de 2021

Espai: Espai El Pati

Lloc: Cambrils

Total de visitants: 620



## 4 PROGRAMES PÚBLICS

### 4.1 SERVEIS EDUCATIUS

El curs 2020-21 i el primer trimestre escolar del curs 2021-22 encara han patit les conseqüències de les restriccions per la COVID-19. Això ha provocat que les visites hagin estat molt irregulars, amb nombroses cancel·lacions a causa dels brots als centres educatius. Per aquest motiu, s'ha impulsat l'oferta d'activitats en línia per treballar des de l'aula amb la mediació de l'equip educatiu del museu. A la secció del «Museu a l'aula» s'han ofert, també, propostes de projectes a fi que el professorat els pugui desenvolupar i adaptar a les necessitat de cada grup. Malgrat els entrebancs de la COVID-19 i tot i les propostes en línia que s'han ofert, s'ha constatat que els centres educatius prefereixen les activitats presencials tan bon punt ha estat possible.

#### PROGRAMA D'ACTIVITATS ESCOLARS

El programa educatiu del curs 2019-2020 ha renovat activitats per tal de fer-les més dinàmiques i properes a l'experiència de l'alumnat. En aquesta línia, el nou itinerari «**Del sílex al xip**» (cicle mitjà i superior de primària) és ara més experimental: a través de la manipulació de diversos materials, eines i ginys tecnològics, l'alumnat fa un recorregut per les necessitats que, al llarg de la història, han conduït les persones a buscar eines per millorar les seves condicions de vida.

Entre els projectes que s'han adaptat a un format en línia cal destacar l'adaptació del Consell de les persones (s)àvies, que ha tingut una bona rebuda i ha permès fer arribar l'activitat a centres allunyats geogràficament. Altres activitats que s'han adaptat a una versió en línia han estat l'«Itinerari de selectivitat», «Vestigis del passat», «Habitatge i vida quotidiana al llarg del temps».

La recuperació del format presencial ha permès estrenar els nous materials didàctics dissenyats per a «Vestigis del passat». L'objectiu d'aquests materials és fer una activitat més participativa i adaptada a les capacitats individuals de l'alumnat.

**Nombre d'activitats educatives ofertes: 37**

**Nombre de sessions realitzades: 1.026**

**Nombre de grups d'estudiants i d'usuaris: 17.074**

#### PROJECTES DE COL·LABORACIÓ MUSEU-ESCOLA I/O AMB ALTRES SERVEIS O ENTITATS EDUCATIUES

##### PROJECTES EN COL·LABORACIÓ AMB ENTITATS EDUCATIUES

El museu acull grups de màsters universitaris interessats en la gestió del museu o específicament en la seva línia educativa, a la vegada que atén les consultes d'alumnes per als seus projectes finals.

- Universitat Rovira i Virgili
- Màster en Patrimoni de la Universitat de Girona
- Màster de Gestió de patrimoni cultural i museologia de la UB
- Pràctiques professionals d'una alumna de la Universitat de Leipzig

El museu col·labora amb el Programa d'acció lectora 2020-21 de l'Ajuntament de Barcelona. El programa proposa unes lectures a centres de formació d'adults i després organitza una visita al museu per contextualitzar l'època en la qual es desenvolupa la història. Aquest any s'han fet quatre visites durant el mes de març.

Com a membres de la Comunitat de Pràctica Patrimoni i Escola, es va formar part del grup de treball per elaborar l'estratègia educativa del Servei de Museus.

##### PARTICIPACIÓ EN PROJECTES DE COL·LABORACIÓ MUSEU-ESCOLA

Juntament amb l'Àrea de Comunicació, es va col·laborar amb una pràctica formativa dels alumnes del cicle formatiu de realització d'audiovisuals dels Jesuïtes de Sarrià per tal de produir i realitzar vídeos sobre el museu.





## 4.2 ACTIVITATS

### ACTIVITATS CULTURALS

Com ha passat amb la resta d'oferta del museu, durant el 2021 moltes activitats culturals han estat suspeses, reprogramades o reconvertides per adaptar-se a les restriccions de capacitat i a les mesures implantades per contrarestar la COVID-19. Tot i les dificultats, s'ha reprès tímidament l'activitat.

L'any 2021 també ha estat marcat per la celebració dels vint-i-cinc anys del museu el cap de setmana del 27 i 28 de febrer. A causa de la situació pandèmica, es va limitar al format de portes obertes amb servei de mediació a les sales.

**A / Quiz 25 anys, 25 preguntes d'història** (públic adult) i **La màquina del temps** (familiar)

Joc de preguntes i respostes en línia destinat al públic adult i a famílies amb infants d'entre 8 i 12 anys vinculat a la temàtica històrica i produït amb motiu de la celebració dels 25 anys del museu: Jocs en línia per a tots els públics - QUIZ-MHCAT

### **B / Nits d'estiu**

El cicle de concerts dedicat a la música d'arrel aquest any ha estat dedicat a «Veus femenines de la Mediterrània». S'han fet tres concerts entre el 14 i el 28 de juliol.

El cicle, organitzat amb la col·laboració de la Fira Mediterrània de Manresa, ha mostrat les tradicions musicals de diversos racons de Catalunya, el País Valencià i les Illes Balears, tot creant un pont amb la modernitat i acostant les tendències musicals més actuals. Cada nit, una banda femenina ens ha descobert la diversitat i la riquesa del patrimoni musical que tots tres territoris comparteixen.

«Veus femenines de la Mediterrània» és, també, una reivindicació feminista. No només perquè les bandes les lideren dones, sinó també perquè la seva música posa les dones al centre. Elles han estat les protagonistes de les cançons tradicionals de Paula Grande i Anna Ferrer, o autores de molts dels poemes musicats de Marala Trio. Aquest protagonisme musical de les dones ha estat reblat amb el tema de la visita guiada prèvia al concert, «Elles també hi eren», una visita en què es reivindica la presència de les dones a l'exposició permanent.





## C / Club de lectura

### Cicle «Distopies» (del gener al maig del 2021)

Les restriccions encara presents durant l'hivern i la primavera van forçar a fer un format virtual per a aquesta edició. I per reflexionar sobre el que estàvem vivint, es va proposar una reflexió sobre mons distòpics. La ciència-ficció i, concretament, les distòpies són maneres de pensar el futur d'una societat, però, alhora, una manera de reflexionar sobre el present. A través de les obres proposades s'ha fet un recorregut cronològic per diferents versions del futur.

Si bé sovint s'ha considerat la ciència-ficció com un gènere minoritari, les obres que en participen han estat capaces de preveure debats com el de la clonació i l'enginyeria genètica, els canvis de sexe, els efectes dels totalitarismes o el paper dels algoritmes en les nostres decisions més senzilles. Gràcies als debats que desperten aquestes novel·les, s'ha pogut veure com sota mons futuristes ambientats alguns d'ells en planetes de noms estranys hi trobem les qüestions més essencials: què ens fa humans?, com volem viure? I, sobretot, la pregunta fundacional de la ficció: què passaria si...?

### Cicle «Tothom a taula!» (del setembre al novembre del 2021)

L'any 2021 Barcelona ha estat la Capital Mundial de l'Alimentació Sostenible i, en aquest marc, hem proposat

un cicle del club de lectura que explora les relacions entre la literatura i l'art culinari i el paper de l'alimentació en la societat. Des de les divisions alimentàries fruit de creences religioses (El festí de Babette) o tries personals (La vegetariana), fins al recorregut per les diferents formes de concepció del menjar a partir del diccionari que ens proposa Martí Sales a Aliment.

Aquesta edició ens va permetre recuperar el format presencial al museu.

## D / Tertúlies

**Tertúlia «Guillén, l'ofici de l'escenògraf»**, vinculada a l'exposició temporal Guillén. Màgia a l'espai escènic, on el mateix artista va parlar de les diferents facetes del seu ofici; va posar èmfasi sobretot en la d'escenògraf i va dialogar amb el públic assistent.

## E / Tallers

### Taller d'esquetxing amb en Lluïset

Amb ***Dibuixem el museu! Pintar amb línia de color*** es van celebrar els vint-i-cinc anys del Museu d'Història de Catalunya. A través d'una visita guiada, els participants van conèixer el museu i més tard van dibuixar-ne els espais més representatius acompanyats de l'il·lustrador, dibuixant i ninotaire Lluïset.

Es van fer dues sessions de l'activitat (20 i 27 de novembre), que van aplegar 29 persones.



## ACTIVITATS FAMILIARS

Durant l'any 2021 el museu ha consolidat i ampliat l'oferta de tallers familiars de cap de setmana vinculats a les exposicions permanents o bé temporals. El primer trimestre de l'any l'activitat va quedar aturada a causa de les restriccions per la COVID-19.

**A / Pessics d'Història.** Activitats familiars de cap de setmana agrupades en programes trimestrals (hivern, primavera i tardor). Les activitats familiars s'han reprès a partir de l'abril del 2021, inicialment amb reducció de capacitat.

- Posem ordre a la història
- Sobreviure a la prehistòria
- Si hagués nascut a Tàrraco
- Un dia a l'època medieval
- Entramats industrials
- És festa major!

### B / Contacontes

S'ha establert un conjunt estable de sessions de contes vinculats a dates assenyalades del calendari festiu i tradicional, així com al dia de la dona.

- *Històries de bruixotes, setciències i porugues, de dones sàvies, modestes i valentes* (07/03/2021), amb motiu del dia de la dona.
- *Dracs de tot el món i on trobar-los* (23/04/2021), amb motiu de la diada de Sant Jordi.
- *La Castanyada: contes de nit per explicar de dia* (30/11/2021).
- *Contes d'hivern* (18/12/2021).

**C / Cicle d'espectacles *Titelles al museu*,** amb la direcció artística de La Puntual.

El Cicle de titelles del Museu d'Història de Catalunya d'aquest hivern va significar el retorn al format presencial, ja que l'any anterior es va haver de fer en streaming a causa de la situació sanitària.

- *Muuuun*, companyia La Curiosa (28/12/2021)
- *Pipa, el titella meravella*, companyia La Puntual (29/12/2021)
- *Poemes visuals*, companyia Jordi Bertran (30/12/2021)

**D / Taller familiar de màscares,** dinamitzat per Ventura&Hosta (19/9/2021)

Visita a l'exposició **Guillén, màgia a l'espai escènic** i taller en el qual s'extreia la inspiració en el treball de Guillén i els elements festius tradicionals per crear dissenys propis de màscares que sorprenen a tothom! Sobre una màscara en blanc es pintava en colors diferents formes per caracteritzar aquell personatge al qual es volia donar vida.

### E / Espai lúdic **Guillén, màgia a l'espai escènic**

Espai lúdic en el qual les persones que visiten l'exposició

podien jugar a ser figurinistes i experimentar com es transforma el cos humà a través del vestuari. Dos teatres en miniatura recreaven els escenaris de les obres *Bi* i *La flauta màgica*, on se situaven les figures de diferents personatges que es podien modificar combinant diferents peces de vestir i màscares, per tal de crear el conjunt de vestits teatrals de l'obra.

### F / Jocs i puzles

#### – **Puzles Habitatges de la història**

Producció de dos puzles il·lustrats en què es mostra la vida en dos escenaris de la història representats al museu: la cabana de l'edat del bronze i la cuina dels anys trenta.

– **Jocs de taula descarregables per imprimir**, en col·laboració amb la revista *Namaka*.

- **Sílex**, sobre la vida a la prehistòria
- **Trencadomus**, sobre la vida en una casa d'època romana
- **La casa del sabater**, sobre la vida a la casa d'una família d'artesans medievals

**G / Circuit d'orientació 2.0. Activitat de descoberta del museu**, en col·laboració amb el Centre Excursionista de Catalunya.

Activitat per descobrir el museu d'una manera diferent. A través d'un recorregut per les sales, es podien seguir unes pistes que conduïen a descobrir diferents moments de la història i a trobar unes fites que s'havien distribuït per tot el museu i un mapa que ajudava a orientar-s'hi.

### E / **Un munt d'històries!** (secció web de literatura)

«Un munt d'històries» és una nova secció del web dedicada a la literatura infantil i juvenil amb temàtica històrica. S'hi proposa una selecció de llibres que, a més de fer gaudir de la lectura, també despertem l'interès per la història. La secció està ordenada per edats recomanades i per èpoques històriques en què s'emmarquen les històries.

Aquesta secció anirà creixent per tractar totes les èpoques amb propostes per diferents edats.





## VISITES GUIADES

Es manté la programació estable de visites de cap de setmana a les exposicions del museu.

- Visites a l'exposició permanent
- Visites a les exposicions temporals

## ACTIVITATS DE LLEURE

S'ha iniciat el casal d'estiu «Explorem el temps», de caire lúdic i temàtica històrica.

- **Casal d'estiu «Explorem el temps».** El casal d'estiu «Explorem el temps» del Museu d'Història de Catalunya és per a nens i nenes d'edats compreses entre els 6 i els 12 anys apassionats per la història. Es van realitzar dos torns del casal: del 28 de juny al 2 de juliol, i del 6 al 10 de setembre, amb una participació total de 26 infants. Participem en la Campanya d'Activitats de Vacances d'Estiu organitzada per la Direcció de Serveis a les Persones i al Territori de l'Ajuntament de Barcelona.

## ACTIVITATS EN COL·LABORACIÓ

A causa de la situació sanitària, moltes activitats es van haver d'adaptar a les restriccions de capacitat i accés vigents en cada moment (activitats amb reserva prèvia) o bé es van convertir al format digital.

### A / «Barcelona dibuixa»

Un any més, el Museu d'Història de Catalunya va participar al «Barcelona dibuixa», el diumenge 24 d'octubre de les 11 a les 19 hores. L'il·lustrador Oriol García Quera dissenyà l'activitat «**Cebes o tomàquets? Omplim cuines i mercats amb els aliments**

**adequats»**, sobre el canvi alimentari que es va produir a l'època moderna i quins productes es podien trobar a la cuina anterior i posterior al descobriment d'Amèrica. Vam tenir una participació de 87 persones entre famílies, infants i adults.

### B / La Nit dels Museus

La Nit dels Museus del 2021 va estar marcada per una reducció d'horari i les restriccions que s'imposaven a les activitats. L'equip educatiu del museu es va distribuir per diferents punts de les sales per tal d'interactuar amb el públic i resoldre les qüestions que es poguessin plantejar.

A fi que tothom participés de la festa, es va organitzar el taller «**Guarnim el Museu**», destinat a les famílies. Durant el taller es feien banderoles que es penjaven a l'espai Àgora per decorar-lo.

### C / Jornades Europees de Patrimoni

Visites guiades a l'exposició **De magatzem a museu**, on es va fer un recorregut a l'edifici seu del Museu d'Història de Catalunya, els antics Magatzems Generals de Comerç del Port de Barcelona.

### D / Petites històries, grans dones

Amb motiu del Dia Internacional de la Dona, nou museus de Barcelona i l'àrea metropolitana es van tornar a posar d'acord, per quarta vegada, per oferir el cicle de videocontes «**Petites històries, grans dones**». Aquesta iniciativa, adreçada al públic familiar, pretén donar a conèixer, a través d'un contacontes teatralitzat, la figura d'una dona relacionada amb el patrimoni de cada un dels museus participants. Inicialment es va programar com a activitat presencial, però, a causa de les mesures adoptades contra la COVID-19, la iniciativa es va traslladar a YouTube. Els videocontes van ser escrits i realitzats pel col·lectiu Tramoia.

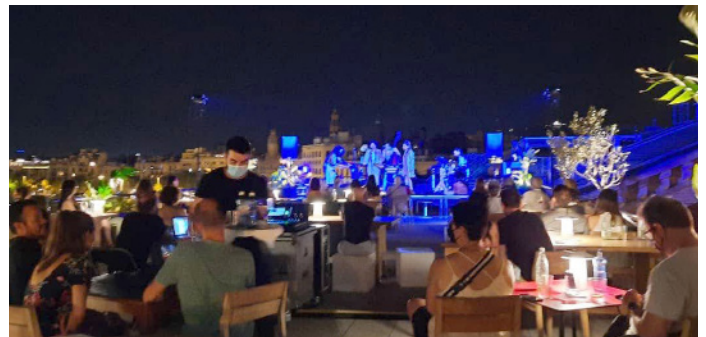




El Museu d'Història de Catalunya va dedicar la seva sessió a Gueraula de Codines (1275-1340), guardadora que l'Església va acusar de cometre bruixeria. Va ser una dona sàvia i valenta, capaç de defensar les seves idees i la seva feina davant de l'autoritat per tal d'ajudar els altres. Avui és reconeguda com a precursora de la medicina en una època en la qual les dones en tenien vetat tant l'ensenyament com la pràctica.

#### E / Quadern de cultura

El museu participa en la iniciativa de l'Ajuntament de Barcelona per incentivar la participació cultural del públic juvenil que cursa el primer curs de l'ESO. Amb aquesta promoció, els nois i les noies podien visitar gratuïtament el museu o l'exposició temporal acompanyats d'un adult.





### 4.3 ACCESSIBILITAT

Dins de les polítiques que el museu impulsa per a la millora de l'accessibilitat a tots els públics, tant a escala arquitectònica com en relació amb els continguts, el museu ha continuat amb la política iniciada l'any anterior i ha elaborat un pla d'accessibilitat que guia les actuacions els propers quatre anys.

En aquest sentit, les accions més destacades han estat les següents:

A / A escala estructural, s'han resolt els desnivells en dos espais de l'exposició instal·lant-hi rampes d'accés. Igualment, s'ha augmentat la seguretat a la rampa que comunica les diverses plantes, amb un sòcol lateral que la delimita. I s'han posat baranes en diverses rampes.

B / S'han aplicat els criteris d'accessibilitat en el disseny museogràfic de la reforma de l'exposició permanent i l'exposició temporal *Els Català, fotògrafs d'un segle*. En destaca l'aposta per recursos interactius accessibles com la taula tàctil de la *Nena obrera* amb recursos tàctils que permeten la interpretació per part de persones amb discapacitat visual, però que compleix els criteris d'accessibilitat universal per tal que sigui útil per a tots els visitants del museu. També s'ha instal·lat un recurs olfactiu per ampliar els recursos a favor d'una accessibilitat universal. En el cas de l'exposició *Els Català, fotògrafs d'un segle*, cal destacar-ne la implementació de sis taules tàctils que reproduïxen les imatges destacades de cada àmbit.

C / En l'àmbit dels serveis, s'ofereixen textos en lectura fàcil a la sala del segle XVIII i a les temporals de *Guillén. Màgia a l'espai escènic* i *Els Català, fotògrafs d'un segle*.

D / Signoguia en català per facilitar l'accés als continguts de l'exposició permanent per a persones amb discapacitat auditiva.

E / A fi de millorar l'atenció a persones amb discapacitat auditiva s'han instal·lat bucles magnètics als taulells

d'atenció al públic, amb el finançament del programa Artis Poctefa, i s'han adquirit llaços magnètics individuals per facilitar el seguiment de les visites guiades.

F / L'actuació en temes d'accessibilitat ha d'anar acompanyada de la **formació** del personal en aquesta matèria. Per aquest motiu, al llarg de l'any s'han fet formacions amb l'ONCE i una introducció a la llengua de signes catalana amb la FESOCA.

G / En paral·lel es consolida l'**oferta d'activitats** en el marc de l'accessibilitat. Per tal de garantir un servei universal, s'ha dissenyat i incorporat a l'oferta una visita inclusiva per a persones amb discapacitat visual de **La història a les teves mans**, per a la qual s'han creat materials de suport.

H / Es consolida la col·laboració amb el programa «**Apropa Cultura**», iniciativa de lleure cultural inclusiu amb entitats que treballen amb gent en situació de vulnerabilitat. Les activitats que s'han ofert durant el 2021 són les següents: *Elles també hi eren*, *Un passeig medieval*, *Drets i reivindicacions*. S'han dut a terme 85 visites amb un total de 998 assistents.

I / De la mateixa manera, el museu col·labora amb entitats i organismes que atenen persones nouvingudes, en el marc de la Llei d'acollida. Dins d'aquests programes d'acollida s'ofereix la visita *Una història per a tu*, que ofereix un primer contacte amb la història del país. L'any 2021 el museu ha ofert diverses visites gratuïtes en aquest context i ha col·laborat amb el servei de primera acollida del Consell comarcal del Vallès Oriental.

J / Dins les accions de responsabilitat social del museu, una de les línies d'actuació són les visites becades adreçades a centres educatius de màxima complexitat. Gràcies a les beques de l'Agència Catalana del Patrimoni Cultural, les de l'empresa Àgora SLU, segons el contracte de la concessió del servei, i el pressupost del mateix museu, el Museu d'Història de Catalunya ha ofert 96 visites becades a 2400 alumnes de 44 centres educatius.



## 4.4 AMICS DEL MUSEU

### PROGRAMA SOM MHC

La comunitat Som agrupa els amics i les amigues del Museu d'Història de Catalunya. Està formada per gent apassionada per la història i que vol formar part de la comunitat Som Museu d'Història de Catalunya. Hi ha diferents modalitats de soci i activitats exclusives per als associats. A finals de l'any 2021 en formaven part 56 membres.

### ACTIVITATS REALITZADES (VISITES GUIADES, CONFERÈNCIES...)

Entre les activitats programades durant l'any es van fer les següents:

— Visita guiada a l'exposició temporal *Guillén. Màgia a l'espai escènic*, amb la possibilitat de triar visita en cinc dates: dimecres 5 de maig, dissabte 29 de maig, dimecres 9 de juny, dimecres 30 de juny i dimecres 15 de setembre.

— Itinerari per Barcelona. *Edificis viatgers* es va fer en dues ocasions: dissabte 19 de juny i dissabte 2 d'octubre.

— Es va programar una trobada de presentació del programa de l'any 2022, prevista per al desembre que finalment es va fer el 22 de gener de 2022 amb la participació de 20 persones.

## 4.5 COMUNICACIÓ I DIFUSIÓ

Aquest 2021 la comunicació ha pivotat sobre dos eixos. D'una banda, s'ha centrat el focus en la importància de tornar a visitar presencialment el Museu d'Història de Catalunya i gaudir d'una experiència única i insubstituïble. I d'altra banda, s'ha continuat apostant pels recursos digitals que s'han mantingut i ampliat; per

tant, els mitjans digitals han continuat sent un recurs important per mantenir aquest nou vincle entre els usuaris i el museu.

En aquest sentit, es considera d'interès el butlletí periòdic digital d'informació de les activitats i l'actualitat del museu i del sector, notícies de l'àmbit i resums de continguts propis en forma d'articles o audiovisuals, a fi d'aportar atractiu cultural a l'eina comunicativa.

### CANALS EN LÍNIA

Tot i el progressiu retorn a la normalitat, aquest any la pandèmia de la COVID-19 ha condicionat, encara, les trobades presencials. Per això, han estat claus els mitjans digitals, que ens han permès continuar mantenint el vincle entre els usuaris i el Museu Nacional. Així doncs, durant l'any 2021 els canals en línia s'han consolidat en l'estratègia comunicativa del museu. El nombre de persones que ha accedit als continguts del museu des del web o les xarxes socials ha crescut de manera sostinguda.

### WEB

**Sessions: 200.079**

**Usuaris: 144.541**

**Pàgines vistes: 513.562**

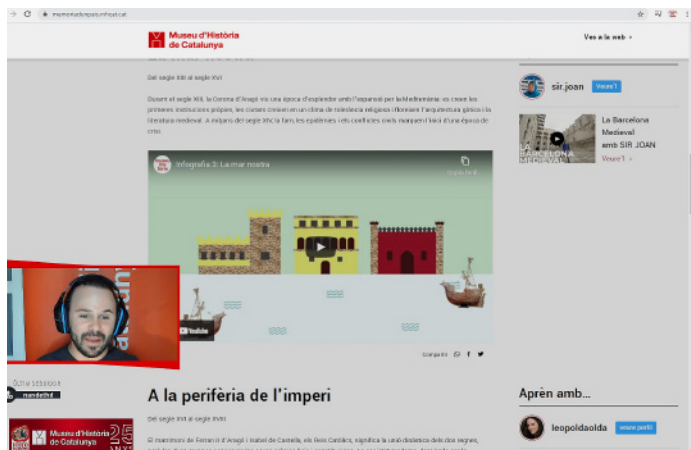
**Pàgines per sessió: 2,57 pàgines per sessió**

**Durada de la visita: 2 minuts i 14 segons per sessió**

Any	2019	2020	2021	Increment del 2021 respecte al 2020
<b>Sessions</b>	223.099	164.413	200.079	+35.666
<b>Usuaris</b>	171.880	129.204	144.541	+15.337
<b>Pàgines vistes</b>	574.117	410.832	513.562	+102.730

El web del museu va presentar unes dades a la baixa en l'exercici del 2020 respecte de l'exercici del 2019, ja que l'aturada de l'activitat cultural causada per la pandèmia va portar menys persones a consultar-lo, fet que va suposar una baixada en el nombre d'usuaris i de visualitzacions de la pàgina. Aquest any 2021, amb la recuperació de l'activitat presencial, s'han incrementat les xifres, tot i que no s'han recuperat les dades de l'any 2019, abans de la pandèmia.

Dels usuaris de la pàgina web, sabem que la majoria són dones, amb un 65,62 %, enfront els usuaris





masculins, un 34,38 %. El percentatge d'usuari més elevat segons l'edat és el del grup de 45 a 54 anys, amb un 22,60 %. Va seguir del percentatge de 16,87 % amb edats compreses entre els 55 i els 65 anys. El percentatge menor és el format per usuaris amb edats compreses entre els 18 i els 24 anys, amb un 15,80 %, dada que demostra que hem augmentat aquesta part de públic respecte de l'any 2020, però cal continuar incrementant els usuaris en aquesta franja d'edat. Per arribar als públics joves mitjançant canals que els siguin propers, el museu produeix iniciatives audiovisuals o interactives específiques per canals com YouTube o a través de les xarxes socials.

El web ofereix la possibilitat de descarregar-se als aparells digitals personals tres visites guiades:

- Una audioguia de la visita de l'exposició permanent anomenada *La memòria d'un país*, en llengua catalana, castellana, anglesa i francesa.
- Una audioguia de la visita de l'exposició en perspectiva de gènere *L'altra cara de la història*, en llengua catalana i castellana.
- Una signoguia, en llengua de signes catalana, de la visita a l'exposició permanent.

El web disposa d'un apartat on es permet el recorregut per l'exposició permanent. L'aportació d'informacions documentals adjuntes a les imatges i als audiovisuals fa que la visita ofereixi un elevat grau de detall personalitzat per als visitants digitals.

D'altra banda, el museu presenta un conjunt de recursos en línia al seu web que consisteixen en textos de l'exposició, audiovisuals i interactius: El segle XVIII, La memòria d'un país. La història de Catalunya animada, Carrers de l'Eixample de Barcelona de Víctor Balaguer, Corresponsals de diaris catalans durant la Primera Guerra Mundial, Dones en lluita, Fogatges, L'associacionisme a Catalunya, Testimonis. Memòria de la història viscuda i Memòria documental de Catalunya.

### ACCIONS ESPECÍFIQUES AL WEB

En el marc de la celebració dels vint-i-cinc anys del Museu d'Història de Catalunya, es van dur a terme diferents accions per difondre el coneixement d'objectes de la col·lecció i també es va crear una nova pàgina web:

- Una de les iniciatives commemoratives n'és *25 anys, 25 objectes*, una selecció de peces destacades de la col·lecció del museu i representatives de la història de Catalunya, que s'incorporarà al seu web amb motiu del Dia Internacional dels Museus, el 18 de maig. D'altra banda, s'organitzaran activitats culturals en línia com Els Quiz, un joc amb vint-i-cinc

preguntes —una per cada any de l'aniversari—, amb el qual petits i grans podran posar a prova els seus coneixements i descobrir un munt de curiositats sobre la història del país.

- També en el marc d'aquest aniversari, el museu ha presentat en línia dins la pàgina web la col·lecció de més de set mil objectes patrimonials. Aquest projecte, realitzat amb l'empresa Coeli, ens ha permès utilitzar una eina d'interoperabilitat, Coeli Sync, que, de manera ràpida i sense gaires interferències, ens permet extreure les dades de MuseumPlus i disposar de la col·lecció en línia dins de la pàgina web del MHC. Les millores disponibles en el motor de cerca, en les cerques complexes i també amb la informació que s'ofereix sobre nom d'objecte, temes i categories faciliten la recerca i el coneixement de la col·lecció a totes aquelles persones interessades en els objectes patrimonials que custodia el MHC. Actualment, és necessària i prioritària la difusió del patrimoni a través de les plataformes digitals.

### XARXES SOCIALS

**Seguidors de Facebook: 24.642**

**Seguidors de Twitter: 38.434**

**Seguidors d'Instagram: 12.797**

**Seguidors de YouTube: 623**

**Seguidors de Twitch: 113**

Any	2019	2020	2021	Increment del 2021 respecte al 2020
<b>Seguidors de Facebook</b>	23.047	23.379	24.642	+1.236
<b>Seguidors de Twitter</b>	34.059	37.400	38.434	+1.034
<b>Seguidors d'Instagram</b>	6.660	10.400	12.797	+2.397
<b>Seguidors de YouTube</b>	286	433	623	+190
<b>Seguidors de Twitch</b>	-	60	113	+53

El nombre d'usuaris de les xarxes socials on el MHC és present l'any 2021 ha estat de 76.609. Els registres per plataforma indiquen que s'hi han anat incorporant nous usuaris i seguidors de manera progressiva:

- Twitter ha esdevingut la xarxa que compta amb més seguidors: 38.434 l'any 2021.
- El canal Facebook del MHC disposa de 24.642 seguidors el 2021, 1.236 més que el 2020.
- A Instagram hi ha 12.797 seguidors (2021); es tracta

de 2.397 seguidors més respecte del 2020.

- Els subscriptors de YouTube són 623. El nombre de subscriptors ha augmentat respecte al 2020, per tal com han passat de 433 a 623. Aquest creixement és degut, en part, a les activitats que s'han ofert en *streaming*.

Les dades apunten a un creixement continuat en totes les plataformes. La presència a les xarxes socials ha fet possible que el MHC estableixi diverses línies comunicatives directes i immediates, que li permeten contactar amb un públic genèric i, en bona part, jove.

Les iniciatives commemoratives dels vint-i-cinc anys s'han traslladat a les xarxes socials amb accions com #NoSomAndròmines, una campanya per donar a conèixer peces curioses i poc conegudes de la col·lecció a través de l'etiqueta que porta el mateix nom.

Fins al juliol del 2021 es continuaran publicant mensualment els nous episodis de **La memòria d'un país. La història de Catalunya animada**, un projecte audiovisual que el museu va llançar a finals del 2020 per explicar a les generacions joves la història de Catalunya, des dels orígens fins a l'actualitat, a través de vuit infografies animades. Cada mes s'hi publica una nova infografia, corresponent a un capítol de la història del país, i s'acompanya d'una càpsula breu per a xarxes socials elaborada per joves influenciadors catalans de gran popularitat, que mostren als seus seguidors alguns dels espais més emblemàtics del patrimoni català.

### ACCIONS ESPECÍFIQUES A TWITCH

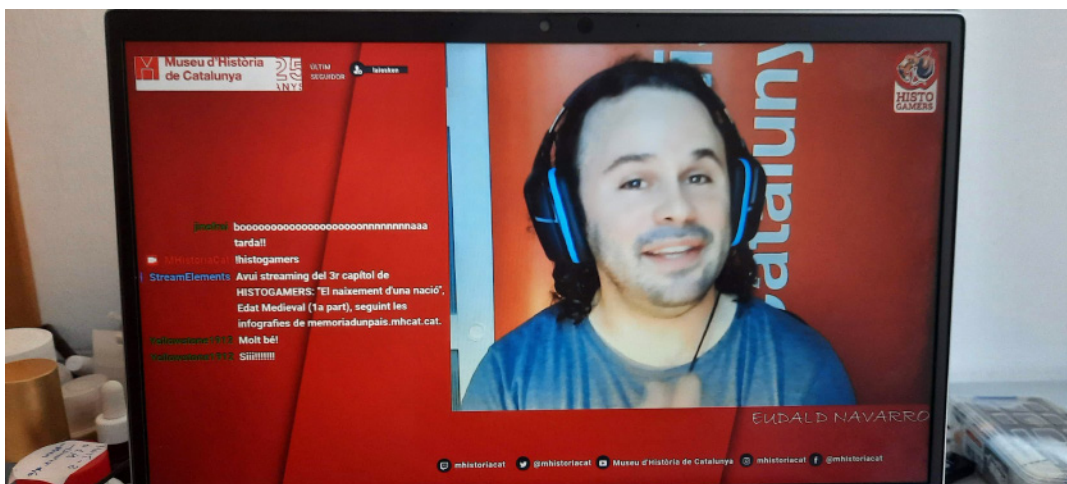
La pandèmia ha accelerat la revolució digital en els museus, amb noves combinacions entre activitats presencials i virtuals. Tot i així, l'estratègia digital ha de coexistir amb la programació presencial i l'experiència de les persones usuàries en pot quedar molt enriquida. Amb l'estrena a Twitch, el Museu d'Història de Catalunya fa un pas més en

la voluntat d'obrir-se a nous públics i audiències, tot plegat en un entorn digital en el qual la veu del públic és cada cop més protagonista i se cerca una relació més estreta, de manera que l'usuari se senti més implicat i fidelitzat amb el museu. En un moment de confinament i de restriccions socials, el Museu d'Història de Catalunya ha apostat per continuar la tasca divulgativa també a través d'una eina com Twitch, la qual ha permès als usuaris relacionar-se, participar i involucrar-se amb els seus interessos, i més important encara, en un moment com aquest: sentir-se part d'una comunitat.

El Museu d'Història de Catalunya s'ha convertit en el primer museu de Catalunya que ha posat en marxa un canal de Twitch, la plataforma de *streaming* de moda, i la participació hi ha estat molt rellevant.

Durant el 2020 s'ha iniciat la preparació del projecte «Histogamers», en el qual s'aborden diferents períodes històrics a partir dels videojocs, amb la qual cosa es difonen continguts mitjançant canals coneguts pel públic jove. Restarà actiu com a recurs en línia l'any 2021.

Dates programació «Histogamers»	Visualitzacions (en directe i en diferit el 31 de desembre de 2021)
5 de maig	368
19 de maig	280
2 de juny	214
16 de juny	379
29 de setembre	256
13 d'octubre	245
27 d'octubre	222
10 de novembre	190
24 de novembre	149
TOTAL	2.303





## 5 ACCIONS ESPECÍFIQUES

### 5.1 EL MUSEU D'HISTÒRIA DE CATALUNYA FA VINT-I-CINC ANYS

El 29 de febrer de 1996 el Museu d'Història de Catalunya obria les portes per primer cop als antics Magatzems Generals de Comerç, l'únic edifici conservat del vell port industrial de Barcelona. Culinava, així, un ambiciós projecte per dotar el país d'un espai destinat a conservar, exposar i difondre la història i la cultura catalanes com a patrimoni col·lectiu. Al cap de vint-i-cinc anys de la inauguració, el museu és un dels equipaments culturals més arrelats del territori català i un important pol d'atracció turística de la ciutat. Un espai cultural obert al món i un lloc de trobada per al debat, la reflexió, l'aprenentatge, l'entreteniment i el gaudi.

El 2021 el museu celebra l'aniversari enmig d'un episodi històric sense precedents. El darrer any, marcat per l'emergència sanitària provocada per la COVID-19, ens ha obligat a posar a prova les nostres capacitats de superació. Ha estat un any dur i ple d'obstacles en què tots els equipaments culturals hem treballat sense descans per continuar oferint a la ciutadania els nostres serveis, tot demostrant que la cultura no només és segura, sinó que és necessària.

El vint-i-cinquè aniversari del Museu d'Història de Catalunya vol posar l'accent en els esforços que s'han dut a terme durant el darrer any, però també en la tasca feta i l'experiència adquirida durant els seus vint-i-cinc anys d'història, en la seva vocació d'institució pública d'abast i projecció nacional i, finalment, en la seva aspiració a continuar contribuint en el desenvolupament social i cultural del nostre país.

Els dies 27 i 28 de febrer de 2021 es van celebrar dues jornades de portes obertes per donar el tret de sortida de l'aniversari del Museu d'Història de Catalunya, que obria les portes per primer cop el 29 de febrer de 1996 als antics Magatzems Generals de Comerç, l'únic edifici conservat del vell port industrial de Barcelona. Culinava, així, un ambiciós projecte per dotar el país d'un espai destinat a conservar, exposar i difondre la història i la cultura catalanes com a patrimoni col·lectiu.

El cap de setmana va transcórrer amb normalitat i sota les mesures de vigilància i seguretat necessàries, com ara la delimitació de capacitat, el control de seguretat als accessos, l'ús de gel hidroalcohòlic i mascareta, la distància de seguretat i tasques permanents de neteja i desinfecció. L'afluència de públic va ser molt bona durant les dues jornades i en especial dissabte a la tarda. Prop de 1.200 persones van acudir-hi al llarg del cap de setmana per visitar-hi

l'exposició permanent, *La memòria d'un país*, i conèixer la nova sala dedicada al segle XVIII que el museu ha preparat en el marc de la reforma dels espais expositius de la tercera planta. Els perfils del públic van ser ben diversos: preferentment familiar dissabte al matí, adult dissabte a la tarda i durant el diumenge hi van anar joves, públic familiar i gent gran.

Amb motiu de la celebració, el museu va posar a la disposició del públic un servei de mediació cultural gratuït i continuat, ofert per un grup d'educadores i adreçat al públic general que acudeix a l'equipament de manera autònoma. El servei sorgeix de la necessitat del museu de promoure noves vies de comunicació amb les persones que el visiten i de posar al seu abast els continguts de l'exposició permanent, i es materialitza en l'assessorament individualitzat i la possibilitat d'atendre tots els dubtes o comentaris que els usuaris vulguin expressar a la institució.

En definitiva, una nova estratègia de relació amb els públics que ajuda a aprendre i a gaudir dels continguts expositius i a entendre la mateixa institució com un espai compartit de reflexió. Això implica canviar la narració lineal per una altra de plural en què l'aportació del visitant hi és decisiva. El servei de mediació cultural s'adreçava a tots els públics, incloses les famílies amb nens i nenes que descobrien per primera vegada la història, a qui es va lliurar un obsequi molt especial: la guia *Puja al tren de la Història!*, que els convidava a descobrir el museu a partir de petits reptes i jocs.

Aquest cap de setmana de portes obertes va donar el tret de sortida d'un any de celebracions que, d'acord amb les mesures de prevenció de la COVID-19, van tenir un caràcter més virtual que no pas presencial.



## 5.2 PLA ESTRATÈGIC. ESTUDI QUALITATIU DE PÚBLICS I GRUPS D'INTERÈS DEL MHC

En aquest any 2021 han continuat els treballs de consultoria per al desenvolupament de les estratègies i les accions del pla estratègic del MHC 2021-25. El procés de replantejament que el museu ha iniciat es fa amb la col·laboració dels públics i dels grups d'interès, escoltant-ne l'opinió des de l'inici. En aquest sentit, s'han celebrat entrevistes exploratòries i consultes en línia a uns determinats grups socials no representats en l'actual museu, a partir d'un guió temàtic que ens ha permès aprofundir en les particularitats de cada grup. Els grups entrevistats han estat els següents:

- Grup del poble gitano
- Grup de la comunitat arabomusulmana / marroquina
- Grup de feminismes
- Grup de diversitat sexual i de gènere (LGTBI+)

El contingut de la consulta ens ha permès abordar temes complexos com ara la identitat, i també ha fet palesa la necessitat de reconeixement i de representació dels diferents grups en el relat i la seva aportació a la construcció de la societat.

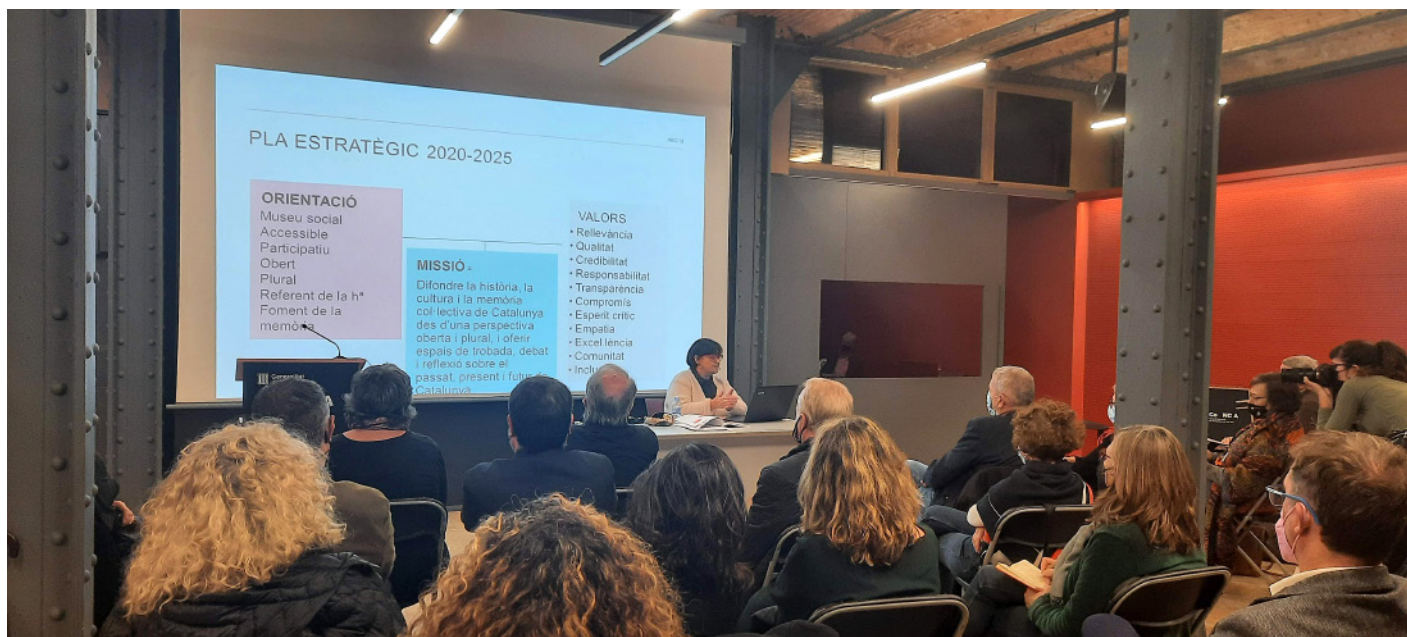
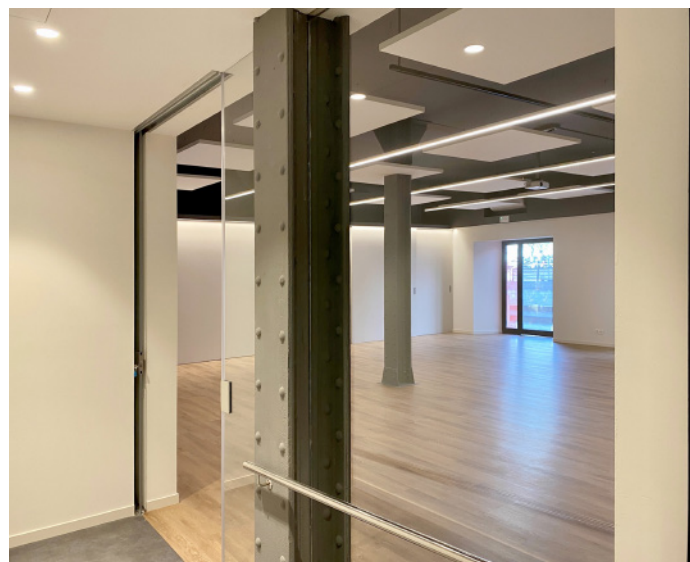
Paral·lelament el CoNCA va dur a terme l'avaluació estratègica del Museu d'Història de Catalunya i va presentar les conclusions i recomanacions de l'avaluació estratègica de l'equipament el dijous 25 de novembre a les 18 hores al mateix museu. La presentació va anar a càrrec de Vinyet Panyella, presidenta del Consell, i posteriorment se celebrà un col·loqui amb el títol «Reptes de futur: museu, història i societat», que va comptar amb la participació de Joan B. Culla i Clarà, professor titular d'Història contemporània de la Universitat Autònoma de Barcelona; Montserrat Duch i Plana, catedràtica

d'Història contemporània de la Universitat Rovira i Virgili; Queralt Solé i Barjau, professora agregada del Departament d'Història i Arqueologia de la Universitat de Barcelona, i Adrià Pujol i Cruells, antropòleg i escriptor. L'acte fou conduït pel periodista i assagista Josep Playà i Maset.

## 5.3 REFORMA D'ESPAIS

### TALLER D'HISTÒRIA

S'ha remodelat l'espai amb l'objectiu d'adequar-lo als usos i a les necessitats actuals, i s'ha posat l'accent en la millora de l'accessibilitat i la visibilitat de l'espai, en el confort per als participants en les activitats que s'hi desenvolupen i en una distribució més racional de l'espai d'emmagatzematge que ha permès guanyar amplitud.





## 6 XARXES TEMÀTIQUES DE MUSEUS

### 6.1 XARXA DE MUSEUS D'HISTÒRIA I MONUMENTS DE CATALUNYA

La Xarxa de Museus d'Història i Monuments de Catalunya (XMHMC) es va constituir l'any 2010 com a una de les xarxes temàtiques de museus impulsades per la Direcció General del Patrimoni Cultural de la Generalitat de Catalunya. El document *Museus 2030. Pla de museus de Catalunya*, aprovat per Acord de Govern 121/2020 de 6 d'octubre, estableix que les xarxes temàtiques de museus són instruments de suport del Sistema de Museus de Catalunya. La Xarxa de Museus d'Història i Monuments de Catalunya (en endavant "la Xarxa" o XMHMC) té com a «funció l'establiment i el suport per a serveis mancomunats entre els membres de la xarxa al voltant de la preservació, la documentació, la recerca, el coneixement i la difusió de les col·leccions i del patrimoni històric dels museus membres de la Xarxa». El lideratge de les xarxes temàtiques s'exerceix des d'un museu que n'esdevé capçalera, en tant que referent a Catalunya en la temàtica i en el cas de la XMHMC és el Museu d'Història de Catalunya el que actua com a *primus inter pares* (el primer entre iguals) i assumeix un paper de lideratge i de suport en relació als altres membres de la Xarxa. En l'actualitat la XMHMC està composta per 13 museus i el conjunt d'elements d'alt valor patrimonial que gestiona l'Àrea de Monuments de l'Agència Catalana del Patrimoni Cultural (vegi's documentació complementària: Organització i estructura de treball).

El funcionament de la Xarxa es fonamenta en el que estableix l'esmentat *Museus 2030. Pla de Museus de Catalunya* i es concreta amb més detall en el Programa d'actuacions 2021-2024. L'acció de la XMHMC es du a terme a partir de les decisions preses en el sí del Plenari, desenvolupades a partir de les comissions de cadascun dels projectes i amb l'assistència de l'Oficina Tècnica (reforçada, enguany, amb la contractació d'un coordinador extern). Durant l'any 2021 s'ha continuat treballant per assolir els objectius estratègics i programàtics d'una manera efectiva i en concordança amb la missió i els valors de la Xarxa. Entre aquests objectius hi figuren els que deriven de manera explícita de les directrius de *Museus 2030. Pla de Museus de Catalunya* com "Identificar els elements patrimonials que l'han de compondre i planificar una política d'adquisicions particular i comuna, establir els criteris de documentació i catalogació comuns i implementar les eines informàtiques i telemàtiques per gestionar-les" que s'ha traduït en l'elaboració

de *La política d'adquisicions dels museus d'història i etnologia de Catalunya* i en el processos de normalització documental del tesaurus de tots els museus de la Xarxa.

D'altres projectes donen resposta a diversos objectius generals i, alhora, prenen característiques que singularitzen els valors de la Xarxa, com és la tasca continua que duu a terme el grup de treball sobre Museus i Gènere per tal de reflexionar i fomentar nous discursos i metodologies per adequar els museus a les noves realitat socials. O també el projecte "Escenaris de la Història" que se centra en el propòsit fonamental de consolidar l'acció de recerca i l'establir línies d'actuació que facilitin la construcció de relats de país, a partir de conèixer millor els bens històrics dels museus, la seva funció i les seves possibilitats de creixement.

Així mateix s'ha treballat per oferir determinats serveis mancomunats com és el recurs d'una borsa d'exposicions itinerants que permeten contribuir a la difusió de temàtiques afins i el suport a urgències de conservació-restauració que requerien actuacions imminents o especials.

Finalment –i donades les circumstàncies derivades de la crisi sanitària– es va impulsar, juntament amb la Xarxa de Museus d'Etnologia de Catalunya, el projecte de participació popular "Memòries d'una pandèmia" plantejat amb la voluntat de preservar la memòria col·lectiva i les vivències durant la COVID-19.

Durant el 2021 una part fonamental de l'activitat es va centrar en el procés de redacció de *Re-pensar el museu. Una guia de reflexió i actuació amb perspectiva de gènere i feminista*. Amb una articulació similar a la que s'utilitza en d'altres accions del grup de treball (com en les jornades de formació), es busca aplicar la perspectiva de gènere a través de les funcions primordials que defineixen els museus: exposició, educació, documentació, recerca, adquisició, conservació i comunicació. Es planteja com una guia útil, pràctica, viable –que s'allunyi dels textos massa teòrics provinents d'entorns com l'àmbit universitari o acadèmic–, i està pensada pel conjunt dels museus al marge de la seva tipologia. L'elaboració d'aquest document és laboriós perquè es fa de forma col·lectiva i consensuada, però es preveu tenir-lo enllestit properament.

En el marc de formació continua que des del grup de treball “Museus i Gènere” porta a terme –i amb el mateix propòsit de fomentar noves mirades en els discursos, les metodologies i les implementacions museogràfiques dels equipaments–, durant l'any 2021 es va dissenyar la jornada *Experiències en l'aplicació de la perspectiva de gènere o feminista a museus i patrimoni*.

## ESCENARIS DE LA HISTÒRIA

El projecte “Escenaris de la Història” va néixer de la necessitat d'articular un relat de la història de Catalunya a través dels seus museus i monuments de manera coordinada, inclusiva, diversa i actualitzada fins als nostres dies, a fi de donar coherència i articulació als espais d'història i memòria que componen la Xarxa. Centrant-se en la utilització de la microhistòria com a estratègia d'anàlisi històrica i la perspectiva de gènere, l'objectiu és crear una nova narrativa que complementi el “relat oficial” basat en la incorporació de les diferents famílies i la vida quotidiana de les persones que habitaven cada monument o casa històrica.

Durant aquest any 2021, s'ha donat l'impuls definitiu per tal que s'hi afegissin la resta de membres de la xarxa per aconseguir major representativitat territorial i cronològica, fins assolir catorze *escenaris* que abasten des del segle VI fins a la segona meitat del segle XX. Així mateix, es va decidir donar més entitat als textos històrics de partida encomanant-los a especialistes contrastats i s'ha comptat amb la figura d'una escriptora (Imma Cortina) per donar un caràcter més atractiu i un to més divulgatiu al relat conjunt.

“Memòries d'una pandèmia” és un projecte de participació popular impulsat per la Xarxa de Museus d'Història i Monuments de Catalunya i la Xarxa de Museus d'Etnologia de Catalunya, amb la voluntat de preservar la memòria col·lectiva i les vivències durant la crisi de la COVID-19. A partir de la crida llançada el març de 2020, s'inicià una recollida de documents, vídeos, imatges i objectes oberta a tota la ciutadania, que va permetre als museus participants, esdevenir curadors dels records comuns, reflexionar sobre els efectes que ha causat la pandèmia al nostre territori i convertir-se en divulgadors actius d'un episodi històric de transcendència mundial. Els catorze museus que hi van participar van aplegar un gran nombre de material: 2.450 fotografies; 268 vídeos, 98 documents i 42 objectes

## SUPORT A LA RESTAURACIÓ

A partir d'una proposta sorgida en el plenari, es va crear una comissió “ad hoc” per redactar unes bases o instruccions per a projectes que es volguessin acollir a una línia de suport a les urgències de conservació-restauració. L'objectiu fonamental era el de col·laborar en aquelles intervencions que difícilment podien tenir cabuda en d'altres programes d'ajut o que requerien actuacions imminents o especials. Anna Capella (Museu de Mataró) i Eva Castellanos (Museu de Tortosa), amb el suport de la coordinació de la xarxa, es van encarregar de redactar el document.

## POLÍTICA D'ADQUISICIONS

A partir del treball conjunt d'anàlisi i diagnòsi entre els centres que configuren la Xarxa de Museus d'Etnologia de Catalunya i la Xarxa de Museus d'Història i Monuments de Catalunya s'ha elaborat un document que emmarca les directrius i estratègies vers l'ampliació i la gestió de les seves col·leccions i, a més d'establir una política d'adquisicions compartida, també proposa harmonitzar-ho amb les preexistents o fonamentar la redacció per a aquells museus que no en disposin. S'ha dut a terme de forma paral·lela entre ambdues xarxes temàtiques perquè estan formades per centres amb unes col·leccions i una idiosincràsia que permet englobar-los sota el concepte de museus de societat.

El document final sobre *La política d'adquisicions dels museus d'història i etnologia de Catalunya* es troba en fase de revisió i, un cop aprovat de forma definitiva, també suposarà un instrument de consulta per tots aquells museus de societat del nostre país i se sumará



a les directrius que proposa la Direcció general de Patrimoni Cultural en l'àmbit de museus i patrimoni.

## NORMALITZACIÓ TESAURUS

d'ençà de l'any 2019, s'està portant a terme el projecte tesaurus que consisteix a realitzar processos de normalització documental als museus de la xarxa, d'acord amb els criteris marcats per la normativa aplicable i els estàndards de referència, en especial la traducció catalana del Tesaurus d'Art i Arquitectura.

L'empresa Nubilum ha sigut l'encarregada de recollir, agrupar i mapejar totes les dades necessàries per procedir al contrast i validació final de tota la terminologia amb cadascun dels museus. Es tracta d'un procés minuciós que ha suposat una ingent tasca per part dels tècnics de cada centre (sovint, amb el suport de documentalistes del territori) i que presentava casuístiques molt diverses depenent del volum i l'heterogeneïtat de les col·leccions (una circumstància habitual en el cas dels museus d'història). Durant l'any 2021 ha finalitzat tota aquesta tasca i, en breu es durà a terme la segona fase que culminarà amb tot el procés: la integració de dades (llistats i tesaurus) al programari de gestió de cada museu i a la validació i testeig del resultat. La implementació definitiva permetrà compartir uns paràmetres comuns que facilitin la cerca i identificació d'objectes a les bases de dades públiques.

## ITINERÀNCIA D'EXPOSICIONS

La Xarxa de Museus d'Història i Monuments de Catalunya disposa d'una borsa d'exposicions itinerants que permeten contribuir a la difusió de temàtiques afins i a complementar la programació dels respectius centres. El catàleg contempla una dotzena d'exposicions disponibles –amb una oferta que es renova periòdicament– i es nodreix fonamentalment de produccions o coproduccions del Museu d'Història de Catalunya, però també acull projectes d'altres membres de la xarxa o propostes externes que puguin ser d'interès comú.

## Pressupost de la Xarxa de Museus i Monuments d'Història de Catalunya

Projecte	Dotació inicial	Despesa executada
Itinerància exposicions	10.000,00 €	8.295,00 €
Coordinació xarxa	18.150,00 €	17.545,00 €
Escenaris de la història	30.000,00 €	54.149,40 €
Museus i Gènere	10.000,00 €	11.285,40 €
Memòries d'una pandèmia	10.996,82 €	7.260,00 €
Pla de comunicació	18.150,00 €	3.630,00 €
Suport a la restauració	14.000,00 €	12.041,74 €
Implementació tesaurus	0 €	41.967,20 € <sup>(*)</sup>
<b>Total</b>	<b>111.296,82€<sup>(**)</sup></b>	<b>156.072,97 €</b>

\*1 Dotació extraordinària aportada per la Direcció General de Patrimoni Cultural per cobrir la segona part del Projecte tesaurus (integració de la normalització als programaris de cada museu).

\*2 La dotació inicial era de 110.300 € a la qual cal afegir-hi una aportació de 996,82 € provinent de la Xarxa de Museus d'Etnologia de Catalunya. Es tracta de la compensació d'una despesa compartida que, en l'anterior exercici, la Xarxa de Museus i Monuments d'Història de Catalunya havia assumit en la seva totalitat.

## 6.2 XARXA DE MUSEUS D'ETNOLOGIA DE CATALUNYA

La Xarxa de Museus d'Etnologia de Catalunya va ser creada el 19 de març de 2008, amb la signatura d'un conveni "per articular polítiques comunes de protecció del patrimoni i difusió, formació i dinamització territorial dels elements constitucionals del patrimoni etnològic contingut en els museus que en formin part". La XME està formada per tretze museus amb una distribució estesa per tot el territori de Catalunya.

La creació de la XMEC va ser impulsada per la Conselleria de Cultura de la Generalitat de Catalunya en el marc del Pla de Museus 2008.

### GRUP PROGRAMA PARCS NATURALS I MUSEUS

Aquest programa s'emmarca dins del conveni de col·laboració entre la Direcció General de Patrimoni Cultural i la Direcció General de Polítiques Ambientals i Medi Natural de la Generalitat de Catalunya. Treball conjunt de la Xarxa de Museus d'Etnologia gestionada pel Museu d'Història de Catalunya (MHC) i els parcs naturals. [TES] del 2018. I en aquest marc trobem aquesta línia d'actuació.

La Xarxa de Museus d'Etnologia ha destinat 20.000 € i la de Parcs naturals una xifra igual.

Els museus que han liderat aquests programa per part de la XMEC són els següents:

- Can Quintana. Museu de la Mediterrània
- Ecomuseu de les Valls d'Àneu
- Museu de les Terres de l'Ebre
- Musèu dera Val d'Aran
- Museu Etnològic del Montseny-La Gabella

Les accions i parcs implicats en el programa han estat:

- Muntanyes, bèsties i homes. La fauna dels Ports: de la persecució a la preservació (2.500€)
- Exposició "Els antecedents del Parc Natural del Delta. La descoberta d'un espai únic" (2.500€)
- Recerca, adquisició, conservació i documentació de peces de referència d'artesanía en l'àmbit del Parc Nacional d'Aiguestortes i Sant Maurici (5.000€)
- Recerca sobre la percepció històrica i valors culturals dels grans carnívors del Parc Natural de l'Alt Pirineu. (5.000 €)
- Tasques de catalogació del fons documental del Parc Natural del Montgrí, les illes Medes i el Baix Ter dipositat al Centre de Documentació del Museu de la Mediterrània (1.497,98€)
- Actualització de l'inventari de Patrimoni cultural del Parc Natural del Montgrí, les illes Medes i el Baix Ter en la zona de l'àrea cremada el mes de juliol

de 2021. (1.452€)

- Tasques de restauració, millora i difusió d'elements emblemàtics de pedra seca al Parc Natural del Montgrí, les illes Medes i el Baix Ter. (1.984,40€)
- Instamaps del patrimoni cultural del Parc Natural del Montgrí, les illes Medes i el Baix Ter.
- IV Jornada Parcs Naturals i Museus. Transhumància i Ramaderia Extensiva: Patrimoni Natural i Cultural. La recuperació i gestió de l'arquitectura tradicional en l'àmbit dels parcs naturals. Seu del Parc Natural del Montsant (La Morera de Montsant) 9 de novembre del 2021. (5.000 €).

### PLA DE RESTAURACIÓ

Les col·leccions dels museus de Catalunya tenen múltiples problemes i mancances, especialment pel que fa a les tasques de conservació preventiva, fotografia de col·leccions o temes relacionats amb la normalització de Tesaurus.

Un dels problemes és la normalització dels Tesaurus especialment del nom d'objecte, durant aquest 2018 s'ha recopilat informació de tots els museus i s'ha demanat pressupostos per afrontar el projecte durant el 2019.

Es va encarregar a l'empresa 4Restaura l'encàrrec de redactar un document de Política de Conservació i Restauració dels Museus de la Xarxa de Museus d'Etnologia de Catalunya. El cost de l'encàrrec fou de 14.338'50€ +IVA.

### NORMALITZACIÓ TESAURUS

Es va realitzar la contractació de l'empresa Zetcom per a la integració de dades en el programa de gestió de col·leccions Museumplus en cadascun dels museus de la Xarxa d'Etnologia de Catalunya.

Descripció de les tasques:

- Integració dels nous tesaurus Getty de nom d'objecte i material
- Integració dels nous llistats Getty de tècnica i ús
- Actualització dels termes existents pels nous termes Getty als camps nom objecte, material, tècnica i ús".

Contractació de l'empresa Veraicon 2012 SL per a la revisió de la implementació dels tesaurus de nom d'objecte, material i llistats tècnica i ús dels museus de la Xarxa de Museus d'Etnologia de Catalunya. Descripció de les tasques:

- Verificació de la correcta implementació dels tesaurus/ llistats.
- Verificació del correcte enllaç dels termes del nou



tesaurus/ llistat als registres dels termes que es van normalitzar en una fase anterior de normalització.

— Detecció i correcció d'errors.

L'any 2021 l'empresa VERAICON 2012 SL, ha fet lliurament de l'encàrrec a la direcció del Museu d'Història de Catalunya i, mitjançant el coordinador de la XMEC s'ha fet arribar a cada museu membre de la Xarxa.

## POLÍTIQUES D'ADQUISICIONS

En els plenaries dels dies 10 i 11 de desembre del 2020 de la Xarxa de Museu d'Etnologia de Catalunya i la Xarxa de Museus d'Història i Monuments de Catalunya, es va aprovar l'encàrrec de la redacció del document sobre **La política d'adquisicions dels museus d'història i etnologia de Catalunya**, a càrrec del pressupost de la XMEC de l'any 2020.

Seguint el calendari pactat en el moment de l'encàrrec, el passat dia 30 de desembre del 2021 es va fer el lliurament del document que es va enviar a cada museu de la XMEC.

## PUBLICACIONS

Se segueix col·laborant amb la revista Caramella per tal d'ajudar a la difusió de la Xarxa de Museus d'Etnologia i els seus museus. Es realitza una subscripció anual per cada museu de la Xarxa i a la vegada la publicació d'un article de cada museu. Per aquest 2021 s'ha publicat un reportatge del Museu d'Història de Catalunya que ha realitzat la conservadora Raquel Castellà.

## PRESSUPOST I PROGRAMA D'ACTUACIÓ

Els diferents programes d'actuació aprovats en els Plenaries han complert els seus objectius operatius i estratègics marcats pel Pla d'Actuacions 2021-2024 d'Alisis Cultural de la XMEC.

Detallem seguidament els programes i el pressupost assignat a cada programa per un valor global de 100.000 €

Acció	Descripció	Import	Coordinació
MHP0032	Xarxa Etnologia. Itinerància exposicions	10.000,00 €	Museu d'Història de Catalunya
MHP0033	Xarxa Etnologia. Coordinació xarxa	18.150,00 €	Joan Vicens Tarré
MHP0034	Xarxa Etnologia. Projecte Parcs Naturals - Museus	20.000,00 €	Comissió de Parcs Naturals i Museus
MHP0035	Xarxa Etnologia. Pla de restauració	18.150,00 €	Comissió de restauració
MHP0036	Xarxa Etnologia. Projectes d'estratègia digital. 1- Projecte <i>Memòries d'una pandèmia</i> 2- Pla d'estratègia digital	8.996,82 €	Comissió de Memòries d'una Pandèmia
<b>TOTAL</b>		<b>75.296,82 €</b>	

L'assignació pressupostària d'enguany és de 91.003,75€  
Queden per assignar 15.706,93€

## 7 INDICADORS

TOTAL DE VISITANTS

**48.660**

TOTAL DE VISITANTS A LES EXPOSICIONS

TOTAL DE VISITES A  
L'EXPOSICIÓ PERMANENT

**26.122**

TOTAL DE VISITES A LES  
EXPOSICIONS TEMPORALS

**1.401**

TOTAL D'ASSISTENTS A LES ACTIVITATS:

**19.492**

PERFIL DEL PÚBLIC DEL MUSEU

DISTRIBUCIÓ ENTRADES

GENERAL

**17.217**

REDUÏDA

**4.461**

GRATUÏTA

**7.192 + 17.074**

ACCÉS LLIURE

**1.990 + 726**

TOTAL D'ASSISTENTS  
A LES ACTIVITATS

**19.492**

TOTAL D'ASSISTENTS  
A LES ACTIVITATS EDUCATIVES

**17.074**

TOTAL D'ASSISTENTS  
A LES ACTIVITATS INFANTILS I FAMILIARS

**418**



## 8 PRESSUPOST

### PRESSUPOST MUSEU D'HISTÒRIA DE CATALUNYA 2021

#### INGRESSOS

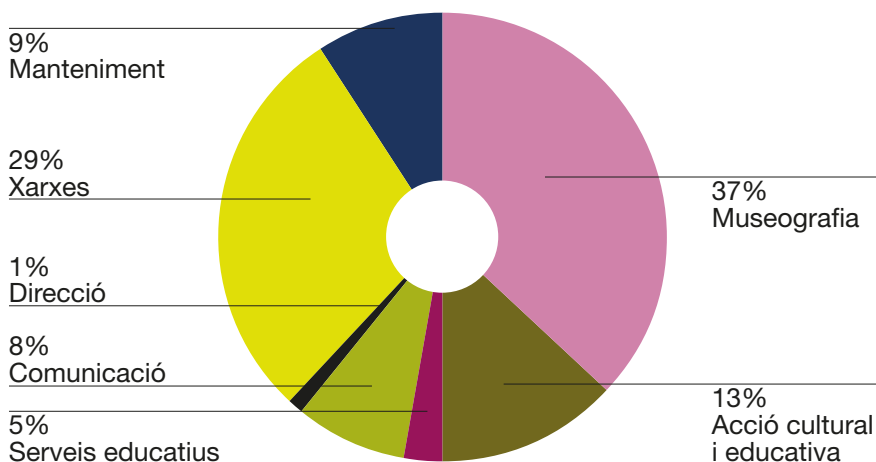
<i>Drets d'entrada</i>	70.596,95
Aportacions dels titulars	2.856.750,14
Activitats	2.707,20
Vendes	355,72
Lloguer d'espais	3.971,85
Altres ingressos propis	97.286,88
<b>TOTAL</b>	<b>3.031.668,74 €</b>

#### DESPESES

<i>Despesa Estructural</i>	
Personal	905.678,25
Despesa Estructural s/personal	1.065.885,60
<i>Despesa programació i projectes</i>	1.047.748,51
<i>Despesa en inversions</i>	12.386,38
<b>TOTAL</b>	<b>3.031.698,74 €</b>

Museografia	391.257,41
Acció cultural i educativa	130.940,32
Serveis educatius	31.298,73
Comunicació	84.204,72
Direcció	11.446,70
Xarxes	306.877,83
Manteniment	91.722,80
<b>TOTAL</b>	<b>1.047.748,51 €</b>

#### DESPESA PROGRAMACIÓ I PROJECTES ANY 2021



## 9 CRÈDITS

### **MUSEU D'HISTÒRIA DE CATALUNYA**

#### **Edició**

Raquel Castellà

#### **Textos**

##### **PRESENTACIÓ**

Margarida Sala

##### **MHC**

Griselda Aixelà

Francesc Cardona

Raquel Castellà

Mariona Companys

Carol Ribera

Teresa Rodón

Daniel Solé

Vanessa Vicente

Xarxa de Museus d'Història i Monuments  
de Catalunya (XMHMC)

David Santaaulària

Xarxa de Museus d'Etnologia de Catalunya (XMEC)

Joan Vicenç

#### **Disseny i maquetació**

Pere Canals

#### **Imatges**

Paco Amate

Raquel Castellà

David Campo

Manel Larriba

#### **Correcció de textos**

Traductorum



