



Projecte educatiu



Museu d'Història
de Catalunya



Index

Introducció. Un museu educador

Definició de la funció educativa

A qui ens adrecem?

Un museu al servei de les escoles

La metodologia educativa

Suport a l'aprenentatge competencial

Les activitats per nivells educatius

EDUCACIÓ INFANTIL

EDUCACIÓ PRIMÀRIA

EDUCACIÓ SECUNDÀRIA OBLIGATÒRIA

BATXILLERAT

FORMACIÓ D'ADULTS

Tipologies d'activitats

Activitats i pràctiques de formació

Atenció a la diversitat

Projectes singulars

FEM HISTÒRIA

FOTO REPORT. EL TALLER DE FOTOGRAFIA JOVE DEL MHC

EL CONSELL DE LES PERSONES (S)ÀVIES

Introducció. Un museu educador

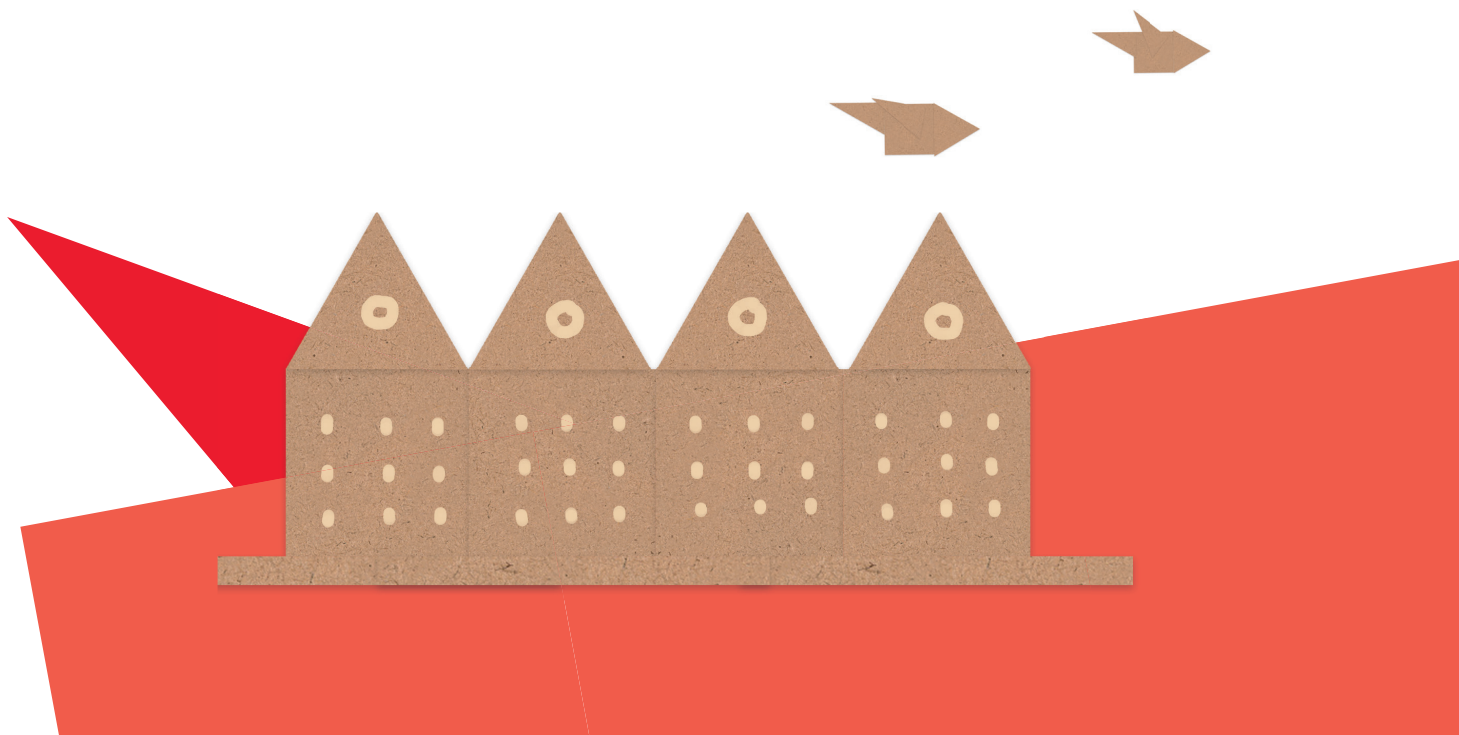
El Museu d'Història de Catalunya és un espai de referència per al coneixement i la divulgació de la història del nostre país, i, com a tal, la seva funció pedagògica i educativa és fonamental.

Donar a conèixer els fets històrics, analitzar les formes de vida de les persones que han viscut en territori català al llarg del temps, descobrir el patrimoni, reflexionar sobre com els esdeveniments del passat han derivat en el present i plantejar com ha de ser el nostre futur, són objectius dels programes educatius del museu i impregnen tota la seva activitat: des d'exposicions i programes públics fins a activitats adreçades a les escoles.

Entenem la història com una font a la qual es pot recórrer en diferents moments de la vida i amb diferents interessos: el museu permet descobrir el passat a qualsevol edat a partir de l'experimentació, l'observació, la deducció i el raonament acompanyat.

El museu es deu a la societat catalana, diversa en orígens, condicions, pensaments i maneres de viure. La inclusivitat, la coeducació i l'accessibilitat són prioritàries per garantir l'acollida de tothom. Amb les seves activitats, el museu vol oferir un espai per a la participació ciutadana i el desenvolupament del teixit cultural, el diàleg i la convivència.

Amb aquest projecte educatiu el museu pretén dotar-se d'unes bases per bastir una estratègia educativa i assolir els reptes que ens imposa la contemporaneïtat, sempre subjecte al canvi i a la millora contínua.



Definició de la funció educativa

El Museu d'Història de Catalunya, entès en la seva totalitat com a espai que educa, és:

UN ESPAI INTEGRADOR I D'ACOLLIDA

El Museu d'Història de Catalunya és un espai obert a tota la comunitat i, com a tal, és sensible a les seves necessitats i interessos. Cap col·lectiu per raó d'edat, gènere o condició s'ha de sentir exclòs de les seves activitats, i ha de trobar-hi la seva forma de representació.

El projecte educatiu s'inclou en les noves línies de treball que marca el Pla Estratègic del museu. En aquest sentit, s'impulsa la transformació aplicant la perspectiva de gènere i la visibilització dels col·lectius tradicionalment minoritzats, així com una mirada a la història des d'una perspectiva més social.

L'MHC entén que la història de Catalunya l'han protagonitzada totes les persones que ens han precedit i han participat en la construcció col·lectiva del país.

UN ESPAI ACCESSIBLE PER A TOTHOM

El museu aplica criteris d'accessibilitat als seus discursos, instal·lacions i activitats perquè estiguin a l'abast de qualsevol persona, i treballa perquè la història i la cultura siguin inclusives i accessibles per a tothom.

UN ESPAI DE CONEIXEMENT, REFLEXIÓ I DEBAT

El museu no és un mer transmissor de continguts: ensenya a pensar i a tenir criteri. Les activitats del Museu d'Història de Catalunya procuren generar interrogació i qüestionament, plantejament d'hipòtesis i recerca.

UN ESPAI DE PARTICIPACIÓ, INTERCANVI I APRENENTATGE

El museu és una gran aula d'aprenentatge, oberta a les aportacions i a les idees de totes les persones. És un espai d'intercanvi i coneixement: un lloc viu que creix gràcies a la interacció de les persones que hi participen. L'aprenentatge que s'hi dona es basa en la vivència i l'observació, a través de les quals aprenem el significat i el context dels moments de la història en què ens endinsem.

UN ESPAI DE TROBADA PER A LES INSTITUCIONS DE RECERCA I ELS CENTRES EDUCATIUS

La relació amb institucions de recerca i centres educatius serveix al museu per millorar la seva pràctica educativa, estar amatent a les noves línies de recerca i aportar projectes per contribuir a la construcció de coneixement per part de l'alumnat i els centres educatius.

A qui ens adrecem?

L'acció educativa del museu es centra en tres tipus de públics preferents:

PÚBLIC GENERAL

El museu ofereix tot un seguit d'activitats destinades a fomentar el coneixement de la història de Catalunya, el debat i el pensament crític en temps d'oci. La programació cultural se centra en activitats lúdiques i culturals de tota mena adaptades als diferents interessos del públic que visita el museu, fomenta el gaudi per la història i el patrimoni, i aplega diferents debats que es generen a la societat.

Les activitats són participatives i bidireccionals: l'intercanvi de parers i punts de vista és fonamental i està integrat en totes les activitats.

Aquest objectiu es transmet a una tipologia molt diversa d'activitats: des d'activitats lúdiques, com els concerts i els jocs, fins a activitats de transmissió i intercanvi de coneixements, com tertúlies, visites guiades, club de lectura o tallers.

FAMÍLIES

El Museu d'Història de Catalunya ofereix activitats lúdiques i d'aprenentatge adreçades a tota la família, destinades a fomentar el gaudi en comú en temps d'oci.

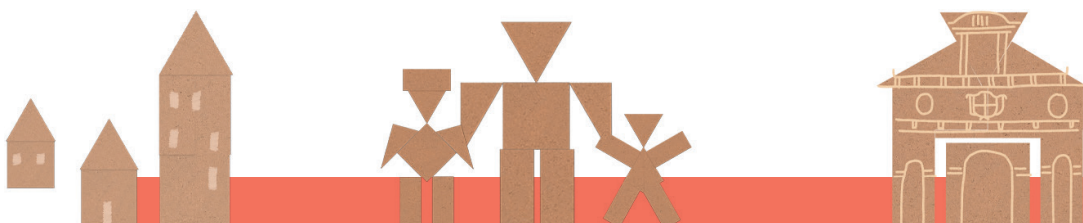
L'eix temàtic principal del programa familiar és el descobriment i la investigació sobre com era la vida de les persones en diferents moments de la història, experimentant i recreant certes situacions i escenes quotidianes d'altres temps.

Són activitats en què es busca la participació de tots els membres de la família i la seva interrelació a través de dinàmiques participatives proposades pel personal educador del museu.

L'observació, la sensorialitat, la manipulació de materials i el vestuari serveixen per posar els participants en situació i possibilitar que grans i petits s'aproximin a través de l'experiència a la vida en altres èpoques.

ESCOLES

El treball amb l'alumnat i els centres educatius és el pilar del museu educador. Per això els dediquem els apartats següents del projecte educatiu.

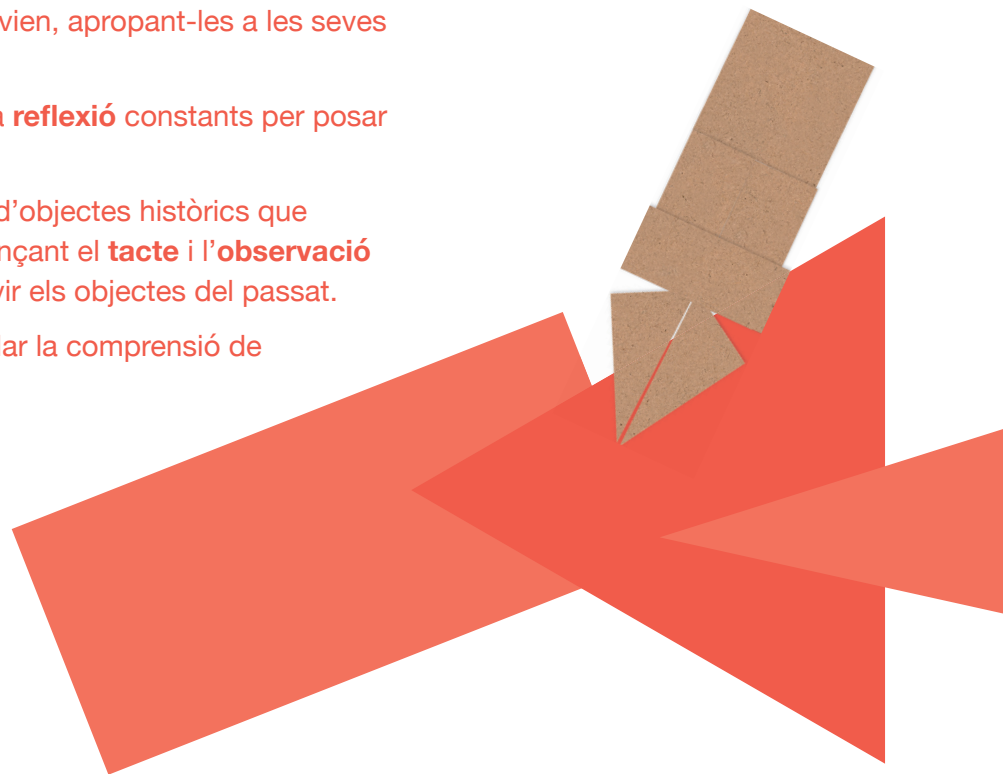


Un museu al servei de les escoles

El Museu d'Història de Catalunya ha desplegat al llarg del temps tota una sèrie d'activitats per atendre les necessitats de tots els centres i els diferents tipus d'alumnat.

El principal objectiu del programa educatiu adreçat a les escoles és transmetre la història amb tots els mitjans possibles:

- ▶ Buscant l'**empatia** cap a les persones que van viure al passat, per tal que l'alumnat pugui fer seves les circumstàncies en les que vivien, apropant-les a les seves vivències i experiències.
- ▶ Utilitzant la **interrogació** i la **reflexió** constants per posar en relació passat i present.
- ▶ Servint-se de les **rèpliques** d'objectes històrics que permetin experimentar mitjançant el **tacte** i l'**observació** com eren i com es feien servir els objectes del passat.
- ▶ Fent ús del **joc** per a estimular la comprensió de determinats fets.



La proposta educativa del Museu d'Història de Catalunya està formada, per una banda, per l'**oferta estable d'activitats educatives**, i per l'altra, per les propostes basades en el treball de **projectes**.

L'**oferta educativa estable** recull una sèrie d'activitats bàsiques centrades en el currículum escolar i diferenciades per etapes històriques. Malgrat ser un corpus d'activitats, aquesta configura una oferta viva que **es modula i s'adapta** en funció de les demandes i necessitats del centre i l'alumnat. Generalment, aquestes activitats s'inicien i acaben durant la visita al museu i solen tenir una durada que oscil·la entre una hora i dues, depenent de l'edat i la tipologia de públic.

La metodologia educativa

Les nostres activitats tenen sempre presents dos aspectes metodològics fonamentals: el **mètode científic** i el **cicle d'aprenentatge**.

Mitjançant l'ús del **mètode científic** aplicat al coneixement de la història, les activitats s'estructuren en un primer moment de contextualització, recopilació, deducció i cerca de dades, que després s'analitzen, contrasten i interpreten. Al final s'arriba a conclusions raonades i fonamentades en grup.

L'oferta estable d'activitats procura sempre tenir en compte el **cicle d'aprenentatge**. Aquest aspecte és fonamental per tal que es produeixi un **aprenentatge significatiu** (aquell en el que el participant pot atribuir significat a allò que se li transmet). Per aconseguir-ho es treballa sempre a partir de 4 moments:

1

EXPLORACIÓ D'IDEES PRÈVIES

Aquesta fase serveix per a identificar el que els participants saben, pensen o senten davant del tema que es tractarà. Aquest moment és essencial, ja que constitueix l'autèntic pont per dotar de significat l'activitat i possibilita que realment es produeixi aprenentatge significatiu.

2

INTRODUCCIÓ DE CONTINGUTS

A partir de les idees obtingudes en la fase anterior, s'inicia la introducció dels nous conceptes que es volen treballar, tenint en compte el que s'ha expressat i afegint conceptes al que ja s'ha après o es sap.

3

ESTRUCTURACIÓ

Aquest moment consisteix en l'assentament de les idees introduïdes, on es van endreçant i posant en ordre els conceptes tractats.

4

L'APLICACIÓ

Les activitats sempre presenten un moment final de conclusió, on si és possible s'intenten aplicar els aprenentatges adquirits a la realitat social o quotidiana dels participants. L'aprenentatge serà significatiu si té relació amb l'entorn i el present dels usuaris i si a més el poden aplicar o relacionar amb l'actualitat.

Suport a l'aprenentatge competencial

Les activitats del Museu d'Història de Catalunya poden arribar a oferir un suport dins el marc de l'**aprenentatge competencial**, ja que ofereixen una base sobre la que integrar el que s'hi aprèn en contextos diversos, mitjançant el desenvolupament dels coneixements, habilitats i actituds d'una manera pràctica i vivencial. Per això **les nostres activitats són:**

RESPECTUOSES AMB EL TEMPS EN L'APRENTATGE

Les activitats s'**adapten al treball dels grups** en funció del temps de desenvolupament i la investigació que requereixin. La persona que dinamitza la proposta educativa ofereix i suggereix a l'alumnat possibles camins per dirigir la seva recerca, i en respecta els temps; sense imposar continguts que no poden ser adquirits, però sí ajudant a establir les relacions i les conclusions més adequades.

VIVENCIALS

L'alumnat ha de **viure** el que fa i s'hi ha d'involver, ja sigui fent d'arqueòlegs en una recerca o posant-se a la pell de les persones que van viure en un altre moment.

CENTRADES EN LA SOCIETAT

Els fets històrics són el marc en el qual situem la societat, que és el nostre principal focus d'interès. Com es vivia en altres èpoques? Com era la societat? Per quins col·lectius estava formada i com vivia cadascun d'ells? Aquestes són les principals preguntes que volen respondre les nostres activitats.

TRANSMISSORES DE VALORS

Les activitats promouen els valors d'igualtat entre les persones, justícia i democràcia, evidenciant les injustícies quan aquests manquen.

CONNECTORES DE PASSAT I PRESENT

El passat ens serveix per analitzar determinades situacions que s'han donat en altres temps i qüestionar-nos si continuen passant en l'actualitat (potser d'una altra manera), si les hem superat... L'equip educatiu aprofitarà per

establir ponts entre els fets del passat i els del present, i treballarà els valors que se'n puguin extreure.

ACCESSIBLES

El museu vol que tots els grups puguin participar al marge de quina sigui la seva condició sota el concepte de l'accés universal. L'àrea d'acció cultural i educativa treballa des de l'òptica de l'**accessibilitat** perquè tothom pugui formar part de les activitats.

Amb aquesta perspectiva, es planifiquen activitats adaptades a les necessitats específiques dels diferents grups que ens visiten, dialogant amb els equips educatius dels centres.

AMB CONTINUÏTAT FORA DEL MUSEU

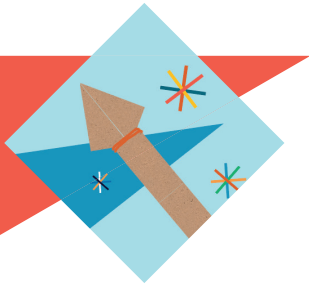
Les activitats del museu tenen un principi i un final en si mateixes, però el museu en preveu la continuïtat a través d'**activitats complementàries** com les que inclou el programa El Museu a l'Aula, en què el professorat pot estirar el fil per construir un projecte que continuï al centre educatiu.

AMB SUPORT DE MATERIALS EDUCATIUS

Cada activitat disposa de materials didàctics específics. La seva funció principal és facilitar el procés d'ensenyament i aprenentatge tot acostant la història als infants i joves. Cada cicle educatiu té la seva estratègia educativa i, per aquest motiu, a **infantil i els primers cicles de primària** es prioritzen l'experiència i el tacte amb **rèpliques d'objectes i indumentària**. En el **cicle superior i educació secundària**, l'**ús de rèpliques i els quaderns de recerca** ajuden a sistematitzar el procés d'investigació que segueix l'alumnat.

Les activitats per nivells educatius

Les activitats del programa educatiu estable s'adapten en funció del nivell educatiu de l'alumnat, seguint el currículum escolar.



EDUCACIÓ INFANTIL

Les activitats educatives dirigides als més menuts ofereixen un primer contacte amb la història entesa com una successió de fets i de temps, i explicada a través d'un llenguatge proper als infants: el del conte. Partint d'objectes i experiències properes i quotidianes, els nens desenvolupen la seva curiositat i capacitat d'observació, alhora que participen en la construcció d'un relat en el qual el pas del temps és el protagonista.

La proposta educativa per a educació infantil està basada en dos aspectes fonamentals. D'una banda, el contingut del currículum d'educació infantil, en el qual es treballa l'entorn immediat de l'infant: la família, la casa, les rutines, les tradicions, o qualsevol altre aspecte que formi part de la seva quotidianitat. Aquest eix serveix per vincular la història de Catalunya amb el present, lligant el dia a dia dels nens i les nenes amb altres temps de la història.

El segon aspecte que estructura la proposta d'infantil té a veure amb els sentits i la imaginació: les activitats que s'ofereixen per a aquests cursos parteixen d'aspectes sensorials i fan servir la imaginació com a mitjà per connectar amb el passat.





EDUCACIÓ PRIMÀRIA

Per a l'ensenyament entre els 6 i els 12 anys, el Museu vol donar a conèixer les diferents formes de vida que han predominat en cada període històric. Les activitats fomenten l'interès per la història amb la participació dels alumnes en les activitats i la identificació empàtica amb les persones que varen viure els diversos moments.

La proposta de primària s'adapta alhora al currículum dels diferents cicles:

La proposta per al **cicle inicial d'educació primària** potencia temes propers a la realitat dels nens i les nenes, ja que a l'aula en l'àmbit del coneixement del medi es treballa l'entorn urbà, econòmic i social més proper a l'infant, així com algun indret patrimonial del seu entorn. L'oferta del Museu d'Història de Catalunya per a aquest cicle possibilita la descoberta d'aspectes com l'evolució dels transports, la vida dels avantpassats més propers (avis i besavis) o quina era la vida quotidiana en etapes llunyanes com la prehistòria.

El programa per a **cicle mitjà** també està vinculat al currículum educatiu, en el qual es treballa l'entorn urbà proper a l'alumnat, els elements patrimonials rellevants, els canvis i les continuïtats al llarg del temps a través d'objectes i de fotografies. El museu permet aprofundir en temes com els oficis, les maneres de vestir i els transports en el passat. Pel que fa a la introducció en els períodes històrics, proposem un recorregut de descoberta de l'època medieval, un temps que es troba majoritàriament a l'imaginari infantil.

Al **cicle superior de primària** apareix per primera vegada el concepte de la història i els seus períodes a partir del treball amb les línies del temps i les cronologies, que ens permeten fer una primera aproximació a les etapes històriques. Així doncs, moltes de les propostes adreçades a aquestes edats contenen en si mateixes línies de temps perquè, de forma vivencial, l'alumnat vagi interioritzant aquests aspectes.

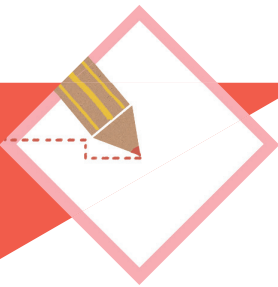
Més enllà del currículum escolar, el museu també ofereix **suport al treball per projectes**. Per això, està obert a adaptar o crear activitats en funció de les necessitats de cada centre educatiu. També els temes i les etapes històriques que han de treballar es poden avançar i adaptar a les característiques de cada edat, si l'escola així ho sol·licita.



EDUCACIÓ SECUNDÀRIA OBLIGATÒRIA

Les sales del museu ofereixen un coneixement de la història més enllà del llibre de text, basat en l'observació i el contacte directe amb les fonts. Al currículum d'educació secundària s'hi introdueix l'estudi de la història en la matèria de ciències socials; al primer cicle d'educació secundària es treballa la història antiga (des del paleolític fins a l'època medieval), i al segon cicle es treballen les edats moderna i contemporània. Les nostres propostes del programa educatiu estable del Museu d'Història de Catalunya cobreixen aquestes etapes de la història seguint les orientacions curriculars.

Amb itineraris específics i tallers centrats en diferents períodes, l'alumnat de secundària treballa la història de Catalunya aprofundint especialment en aspectes socials. Aquestes activitats introdueixen la recerca a sales a partir de dinàmiques participatives en què l'alumnat observa, manipula, s'interroga i relaciona les diferents informacions. D'aquesta manera va construint el coneixement conjuntament amb l'equip educatiu del museu. Els tallers, d'altra banda, tenen com a objectiu fer una immersió en la feina de les persones que fan recerca, a propòsit d'una temàtica o període històric concret.



BATXILLERAT

Per als recorreguts destinats a educació secundària postobligatòria, el Museu d'Història de Catalunya ofereix visites conduïdes per l'equip educatiu en les quals es treballen períodes concrets de la història contemporània.

En aquest cicle es dona encara més importància a la recerca i a la interpretació de les fonts per al treball de la història. Els conflictes del període són una base per a la reflexió i serveixen a l'equip educatiu per fomentar l'esperit crític de l'alumnat, tant a l'hora d'aproximar-se als fets històrics com en el seu entorn.

Tipologies d'activitats

Contarella: Són itineraris teatralitzats que giren al voltant d'un personatge que guia el descobriment del museu. Són destinats als més petits i protagonitzats per la Polsina, una petita volva de pols que convida i acompanya els infants a fer un viatge màgic a través del temps. Emprant la imaginació, els nens i nenes descobriran el passat i participaran en la construcció dels records d'aquest personatge que ens explica la seva història a través d'un conte. INFANTIL

Itinerari dinamitzat: Visites que pretenen fer viure la història a través de l'experimentació i la identificació empàtica amb diferents personatges i moments de la història. Es treballen els continguts de cada visita amb recursos materials diversos i dinàmiques adaptades a cada proposta didàctica. INFANTIL, PRIMÀRIA

Itinerari lúdic: Visites que permeten acostar un moment molt concret de la història i que centren la seva atenció en una part pràctica que el que pretén és reflexionar sobre el present i la vida quotidiana dels infants. Aquesta activitat pràctica no pretén, en cap cas, reproduir una tècnica o un procediment històric, sinó que busca introduir un punt lúdic en l'activitat que potencii la reflexió sobre l'actualitat i els canvis i continuïtats que es produeixen al llarg del temps. PRIMÀRIA

Història viscuda: El museu també és un lloc de trobada i de transmissió directa de fets històrics viscuts entre persones de diferents generacions. A les activitats d'història viscuda, el Museu d'Història de Catalunya possibilita l'intercanvi d'experiències entre protagonistes de la història i alumnes dels diferents cicles de l'ensenyament. PRIMÀRIA, ESO, BATXILLERAT

Itinerari urbà: Descoberta a través d'un passeig per la ciutat d'un determinat període o aspecte concret de la història, a partir de l'observació dels escenaris on va succeir. PRIMÀRIA, ESO, BATXILLERAT

Activitats adaptades per al treball per projectes: A petició del centre, es poden adaptar activitats a la temàtica de treball que du a terme a l'aula. PRIMÀRIA

Itinerari de recerca: Visita per les sales del museu durant la qual farem una recerca pautada, i amb l'ajut d'un educador especialitzat extraurem informació de les diferents fonts que el museu posa al nostre abast. ESO, BATXILLERAT

Taller de recerca: Pel Museu d'Història de Catalunya, tan important és la transmissió dels continguts i fets històrics com la divulgació de la metodologia de treball dels historiadors. A través d'una recerca dirigida per un educador del museu, els participants aprendran a fer servir els procediments principals de les ciències socials: l'observació i la comparació de fonts primàries i secundàries, la classificació i interpretació de les dades obtingudes, l'elaboració d'hipòtesis, la contrastació de dades i l'establiment de tesis, amb la finalitat de poder construir conceptes clars i estructurats. ESO, BATXILLERAT

Activitats i pràctiques de formació

El museu ofereix també suport als estudis universitaris amb trobades d'estudiants de màster amb el personal per conèixer la feina que s'hi du a terme, així com el suport als estudiants de grau (de magisteri o altres especialitats) i de formació professional.

Aquest compromís amb la formació fa que el museu aculli pràctiques formatives tant en l'àmbit universitari com de cursos de capaciació laboral. En aquest sentit, s'han establert convenis de col·laboració amb diverses universitats i centres de formació professional.

L'alumnat s'integra en la dinàmica de treball amb projectes concrets.

El Museu d'Història de Catalunya treballa per ser un entorn inclusiu. Per aquest motiu, les activitats han de respondre a la diversitat i les necessitats específiques de l'alumnat que ens visita. Amb la complicitat dels educadors del centre i del museu, es dissenyen dinàmiques i materials que permetin assolir els objectius de la visita a tot l'alumnat.



Atenció a la diversitat

El Museu d'Història de Catalunya treballa per ser un entorn inclusiu. Per aquest motiu, les activitats han de respondre a la diversitat i les necessitats específiques de l'alumnat que ens visita. Amb la complicitat dels educadors del centre i del museu, es dissenyen dinàmiques i materials que permetin assolir els objectius de la visita a tot l'alumnat.

Projectes singulars

El Museu d'Història de Catalunya es proposa anar més lluny del programa estable d'activitats educatives per tal d'arribar al professorat que vol allargar l'experiència educativa més enllà de la visita al museu. La col·laboració amb l'escola és fonamental per crear projectes educatius per aprofundir en una temàtica concreta i que tinguin una vida més enllà del centre educatiu. En aquests projectes es defineix amb les escoles el tema a tractar i la manera de treballar-lo, així com la durada i el format del treball final que millor s'adapti al funcionament del grup classe. En general, són propostes educatives de llarga durada, que pretenen impulsar una ciutadania activa, participativa i crítica i que s'han de convertir en un puntal per a les escoles que volen impulsar projectes relacionats amb la història i les ciències socials.

FEM HISTÒRIA

Fem Història és un projecte de col·laboració entre l'escola i el museu que està obert als centres que vulguin dur a terme un treball global entorn la història, comptant amb l'assessorament i l'acollida del Museu d'Història de Catalunya. Està adreçat a l'alumnat dels darrers cursos de primària.

L'activitat complementa les escoles en el treball per projectes i els dona suport, prenent com a eix central la recerca en història. En paral·lel, però, permet treballar altres àrees en funció de com s'encamini la recerca, de manera que esdevé així un treball global que pot involucrar bona part del professorat. Es tracta d'un projecte integral executat des del mateix punt de partida pel museu i el centre educatiu, en què es treballaran les competències bàsiques en diferents àmbits per arribar a un coneixement global d'un període concret de la història. És una activitat en què els alumnes prenen la iniciativa en la recerca i la producció del treball escolar, que es materialitzarà en una exposició o qualsevol altra activitat de difusió del coneixement al Museu d'Història de Catalunya.



FOTO REPORT. EL TALLER DE FOTOGRAFIA JOVE DE L'MHC

Foto Report és el projecte de narrativa fotogràfica del Museu d'Història de Catalunya destinat a joves que estudien ESO, batxillerat i cicles formatius.

Amb l'objectiu de crear un reportatge fotogràfic, el museu ofereix a l'alumnat les eines necessàries per treballar una temàtica social del seu interès, tot partint del seu entorn i captant en imatges aquells aspectes que els condueixin a reflexionar sobre diferents temes vinculats al seu dia a dia i a la nostra societat.

Mitjançant un taller en línia amb una persona dedicada al fotoperiodisme, els nois i noies aprendran a utilitzar la fotografia d'una manera reflexiva i creativa, així com a construir una narració a través de les imatges. D'aquesta manera, l'activitat Foto Report permet als joves fer una reflexió sobre allò que els envolta, alhora que fomenta la seva mirada crítica cap al seu entorn més proper. El resultat del treball serà difós a través del blog del museu Foto Report.



EL CONSELL DE LES PERSONES (S)ÀVIES

El museu també és un lloc de trobada i de transmissió directa de fets històrics viscuts entre persones de diferents generacions. Amb les activitats d'història viscuda, el Museu d'Història de Catalunya possibilita l'intercanvi d'experiències entre protagonistes de la història i l'alumnat dels diferents cicles de l'ensenyament o usuaris del museu.

El Consell de les Persones (S)àvies és una activitat d'història oral i viscuda realitzada per un grup de persones voluntàries del Museu, que es va iniciar en el curs escolar 1999-2000. El contingut històric del Consell de les Persones (S)àvies comprèn el temps del passat segle XX, des de la dècada dels anys quaranta i cinquanta fins a finals del segle XX: des de la dictadura franquista, el restabliment de la democràcia i l'evolució de la societat els darrers anys del segle XX i la primera vintena del segle XXI.

L'activitat fomenta el descobriment del període a partir de les anècdotes vitals dels protagonistes: es parla de com eren les famílies, les condicions de treball i de vida, les tradicions culturals i les lluites o reivindicacions socials, sindicals, culturals i polítiques. A partir de l'anècdota i el diàleg generat entre l'alumnat i les persones que integren el Consell, s'aprofundeix en el context social i polític, i en les repercussions personals d'aquests fets històrics.

L'activitat és totalment participativa, i és l'alumnat qui ha d'investigar entorn de les històries de vida a partir d'unes anècdotes i uns objectes personals que caldrà vincular als protagonistes de cada sessió.



Informació i reserves:

tel. 93 225 42 44

mhcvisites.cultura@gencat.cat



Museu d'Història
de Catalunya